

2020

Werkplan 2020

0

2

welzijn
ermelo

WE WILLEN DE KRACHTIN DE SAMENLEVING
BUNDELEN EN BENUTTEN.

Inhoudsopgave

1	Inleiding	3
2	Maatschappelijke opgaven	6
3	Werkwijze Welzijn	22
3.1	Wijkgericht werken	22
3.2	De Inloop/Loketfunctie: het hart van het Welzijnswerk	23
3.3	Diensten en Hulpverlening	24
4	Centrale Thema's	25
4.1	Eenzaamheid	25
4.2	Ouder worden	26
4.3	Dementie	26
5	Innovatie	27
6	Organisatie	28
6.1	Organisatiestructuur	28
6.2	Personeelsbeleid	29
6.3	Vrijwilligersbeleid	30
7	Kwaliteit	31
7.1	Certificering	31
7.2	AVG	31
7.3	Management Informatie	31
8	Begroting	32
	Bijlagen	33
1.	Begrippenlijst en toelichting op inzet per werkveld	33
2.	Indicatorenlijst	41
3.	Maatschappelijke Opgave Sociaal en Zelfredzaam	42
4.	Maatschappelijke Opgave Inclusieve Samenleving	43

1. Inleiding

Het Jaarplan 2020 beschrijft de wijze waarop Welzijn Ermelo het komend jaar inhoud geeft aan de welzijnsopdracht van de gemeente Ermelo.

Vorbereiding en tot stand komen van het Jaarplan

Het Jaarplan kent een nieuw structuur, deze is in samenspraak met de gemeente tot stand gekomen. De gemeente en Welzijn Ermelo zijn in 2019 samen op zoek gegaan om te komen tot een bij deze tijd passende maatschappelijke verantwoording.

In 2019 is er samen met de gemeente een traject gelopen gericht met het doel het Welzijnsbeleid door te ontwikkelen naar verantwoording op basis van het maatschappelijk rendement van de dienstverlening. Hierin hebben de gemeente vanuit het perspectief van opdrachtgever en WE vanuit het perspectief van opdrachtnemer hun beleidsvoornemens 2020 beschreven.

Om tot een goede verbinding te komen is er een procesbegeleider betrokken geweest.

Van Domeinen naar verantwoording op Maatschappelijk Rendement

De Welzijnsopdracht 2020 is gebaseerd op de maatschappelijke opgaven van de gemeente zich stelt. Bij deze doorontwikkeling zijn de maatschappelijk opgaven in de opdracht door de gemeente gekoppeld aan de verantwoording op Maatschappelijk Rendement door Welzijn Ermelo.

Voor Welzijn Ermelo betekent dit dat het Jaarplan geschreven is op de beleidsdoelen die hieruit voortkomen.

De bijbehorende begroting is gebaseerd op de inzet van WE op de maatschappelijke doelen.

De maatschappelijke opgaven die in de Welzijnsopdracht zijn opgenomen en voor het Werkplan 2020 van toepassing zijn op het Welzijnswerk zijn: *Een sociale samenleving met zo zelfredzaam mogelijke inwoners en Een Inclusieve Gemeente, waarin iedereen bijdraagt en meedoet.*

Welzijn Ermelo doet dit vanuit haar Visie en Missie:

WE inspireert en ondersteunt inwoners bij het voeren van regie over het eigen leven. WE draagt bij aan de vitaliteit van de samenleving, die plaats biedt aan iedereen en waarin iedereen kan meedoen.

WE wil haar rol vervullen in de maatschappelijke opgaven die de gemeente Ermelo ziet en bijdragen aan de geformuleerde beleidsdoelen.

Om dat te realiseren biedt WE ontmoeting en activiteiten, hulp en advies en ondersteuning van vrijwilligerswerk.

WE werkt op basis van gevalideerde methodieken en wil graag leren van feedback van de opdrachtgever, netwerkpartners en deelnemers.

Voor de verantwoording over onze inzet maken we gebruik van outcome-indicatoren, die zijn opgesteld in overleg met de gemeente. Voor het interpreteren en begrijpen van outcome-indicatoren is een combinatie nodig van cijfers en verhalen, van tellen en vertellen. Dat geeft een rijker beeld van de beweging richting gewenste maatschappelijke resultaten. Verhalen bieden meer inzicht en verdieping en vullen de cijfers aan. Per benoemd beleidsdoel hebben we indicatoren benoemd, die we onderbouwen en verrijken met verhalen, filmpjes en andere vormen van vertellen.

Een sociale samenleving met zo zelfredzaam mogelijke inwoners en Een Inclusieve Gemeente, waarin iedereen bijdraagt en meedoet.

We sluiten graag aan bij de zienswijze en werkwijze van Rijkverantwoord: <https://rijkverantwoorden.nl/>

Waarom Rijkverantwoorden?

Cijfermatige verantwoording wordt steeds meer ervaren als onvoldoende en onvolledig. Cijfers vormen een armoedige weergave van een rijke praktijk. Het kan ook anders! Rijke verantwoording wekt vertrouwen, het mobiliseert mensen om mee te doen en het stimuleert tot leren.

Mensen en organisaties die rijker verantwoord laten zien of het werk deugt, of het goed is uitgevoerd en of het van waarde is. Koplopers doen dat niet uit frustratie met bestaande verantwoordingssystemen. Maar vanuit passie en gedrevenheid: ze willen hun werk graag laten zien en er over in gesprek gaan.

Het probleem (of de onvermijdelijkheid) is dat erkend zal moeten worden dat er geen definitief en sluitend antwoord zal zijn. Dat maakt de verleiding van een terugrijpen op armoedige verantwoording ook wel begrijpelijk. Want hoewel het debat over rijker verantwoord aan betekenis wint en het ook wel duidelijk is dat cijfersturing beperkt, soms zelfs onzinnig of triviaal is, worden managers en bestuurders nog steeds eenzijdig aangesproken op het aantoonbaar behalen van meetbare resultaten of effecten. Bij gebrek aan beter. Hitting the target, missing the point. Dat is zonde. In zekere zin ontloop je zo ook de (morele) opgave van zinvolle publieke verantwoording. Cijfers zijn geen geloofwaardig antwoord op de vraag of je goed werkt.

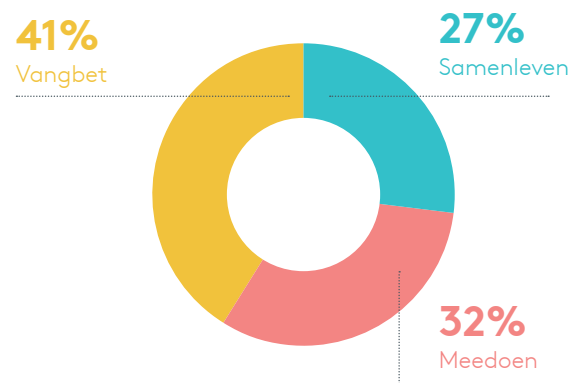
Rijkverantwoorden is de zoektocht naar antwoorden op actuele verantwoordingsvraagstukken in de netwerksamenleving. We zien maatschappelijke

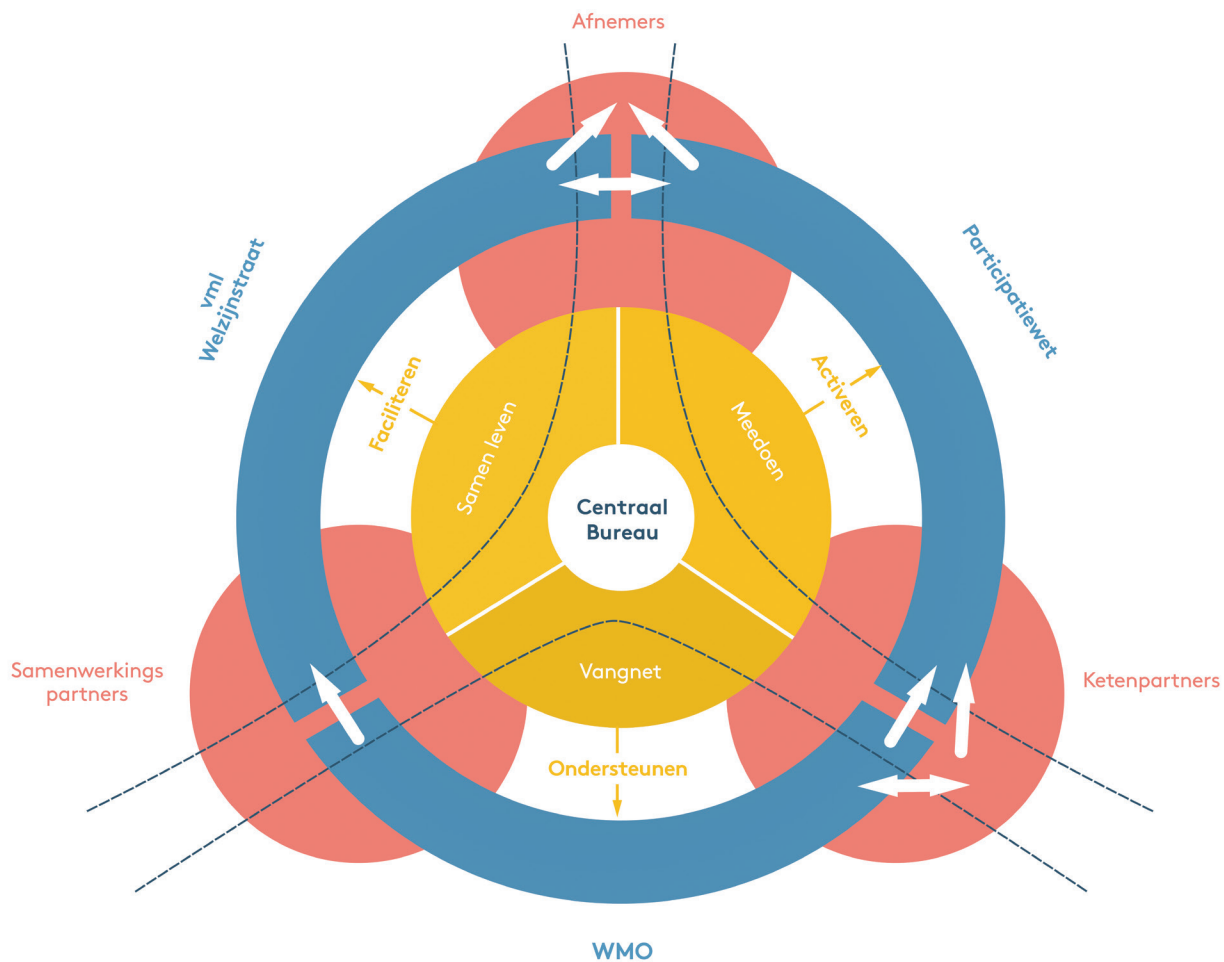
zoekvragen zoals de aanpak van ondermijnende criminaliteit, het bieden van hoogwaardige en betaalbare zorg, goed en aansluitend onderwijs, huisvesting voor iedere doelgroep. Deze doelen zijn niet van één overheid of één maatschappelijke organisatie. Samen moet je zorgen voor een beweging die ertoe bijdraagt dat zulke ambities gerealiseerd kunnen worden.

Dat betekent dat we er niet komen door aan individuele organisaties strakke targets op te leggen. De opgave is complexer dan dat en het werk is veel rijker. Dat vraagt dan ook om rijker verantwoord: verantwoording die aansluit bij de rijke doelen van het veld.

De basis hiervoor zijn de maatschappelijke opgaven die de gemeente in de Welzijnsopdracht aan Welzijn Ermelo heeft opgenomen. De nieuwe opbouw is een doorontwikkeling op de domeinindeling die leidend was voor de Welzijnsopdracht in de drie voorafgaande jaren.

Domeinverdeling zoals in 2019





De domeinen Samenleven, Meedoen en Vangnet blijven aan de basis staan van het Jaarplan 2020, waarbij het domein Samenleven de sterke sociale cohesie levert, Meedoen mogelijk maakt en een Vangnet biedt aan de meer kwetsbare inwoners.

De sterke samenleving vormt de basis en is als het ware een voorwaarde en instrument tegelijk voor het verwezenlijken van de twee maatschappelijk opgaven: Een sociale samenleving met zo zelfredzaam mogelijke inwoners en Een Inclusieve Gemeente, waarin iedereen bijdraagt en meedoet.

Het jaarplan is geschreven op deze beide opgaven.

De diensten en activiteiten van Welzijn Ermelo kunnen voldoende worden ondergebracht in de twee hierboven benoemde opgaven, sommige diensten en activiteiten hebben ook een relatie met een andere opgave : Een gezonde gemeente met vitale inwoners.

Deze opgave is niet in de welzijnsopdracht opgenomen. Wanneer hier een sterke verbinding mee is, wordt hieraan gerefereerd.

Indeling maatschappelijke opgaven

De inzet WE biedt in dit Jaarplan in drie hoofdcategorieën verdeeld :

- Sociaal Werk Algemeen:
 1. Jongeren
 2. Volwassenen (waaronder doelgroepen)
- Sociaal Werk Ouderen
- Maatschappelijk Werk

Indicatoren

De indicatoren* zijn ingedeeld in vijf types :

1. Bereik
2. Differentiatie aard van de vraag
3. Resultaten
4. Tevredenheid
5. Besparing Maatschappelijke Kosten

*Zie bijlage lijst Indicatoren

2. Maatschappelijke Opgaven

Onderstaande uitwerking beschrijft werkzaamheden die Welzijn Ermelo in 2020 wil uitvoeren, het maatschappelijke effect wat zij hier mee wil bereiken, de indicatoren en wijze van monitoren.

Sociaal werk Algemeen: A. Jongeren				
Doel Ermelo is een sociale samenleving met zo zelfredzaam mogelijke inwoners				
Beleidsdoel: versterken zelfredzaamheid van inwoners				
Operationele doelen	Bijdrage WE	Maatschappelijk Effect	Indicator 1 t/m 5* *zie lijst gebruikte indicatoren	Wijze van monitoren
Vergroten maatschappelijke deelname jeugd (preventief jeugdbeleid en aansluiting jeugdhulp op onderwijs)	Inloop Jongerencentrum Spelletjesmiddagen Muziekavonden Straatvoetbal Huttenfeest	Jongeren ontmoeten elkaar en maken kennis met het Jongerenwerk zodat zij weten waar zij terecht kunnen voor advies en ondersteuning	1. Bereik 2.Type vragen	Registreren van aantallen Aard van de vragen
(heeft verbinding met opgave Gezond en Energiek: 1.Kinderen ontwikkelen zich optimaal 2. Bieden van een optimaal opgroei- en opvoedklimaat (heeft relatie met Jongeren op gezond gewicht, maar JOGG is niet opdracht van WE)	- Voorlichting scholen op diverse thema's om kennis te vergroten over gezondheid en leefstijl - gezondheidsspel - gastlessen Groevenbeek Omgaan met geld (talent for Money) - sexting (voorlichting risico's gebruik internet/ social media Inzet: Jongerenwerkers in afstemming met Tactus (Tactus geeft voorlichting m.b.t verslaving)	Jongeren zijn goed geïnformeerd en zich bewust van gezondheidsrisico's Jongeren maken zelf bewuste keuzes in leefstijl. Voorkomen van:slechte gewoontes, die leiden tot een slechte gezondheid in de toekomst Jongeren kunnen goed omgaan met geld/ beheer financiën. Financiële planning kunnen maken. Voorkomen van: Financiële problemen Bijeffect: jongeren maken kennis met de mogelijkheden het Jongerenwerk -Jeugd (8-12 jaar, waaronder jonge mantelzorgers) die anders niet op vakantie kunnen een fijne week bieden Kinderen kunnen meedoen (optimaal opgroeien)	3.Minder jongeren met ongezond gedrag 3.Minder jongeren met financiële problemen (zie ook uitwerking armoede) -aantal volgers op instagram+ deelnemers KWIZ	Gezondheidsmonitor GGD Evaluaties/nagesprek leerkrachten Talent for Money (via Instagram)
	-Zomervakantie-kamp		1.Aantal deelnemers 4.Bevindingen ouders en jongeren	Registreren Ervaringen vastleggen
	- Meet Sinterklaas Inzet Jongerenwerk samen met het Pakhuis		1.Aantal deelnemers 4.Bevindingen ouders en jongeren	Registreren Ervaringen vastleggen

	- Kindpakket Uitvoering Jongerenwerk behandeling aanvragen (zie onder participatie: garanderen bestaansminimum)			
Voorkomen, vroegtijdig signaleren en oplossen problemen (bieden van preventieve en maatwerk voorzieningen; versterken samenwerking met preventief en vrijwillig kader)	Jongeren -Straathoekwerk -Ondersteunend maatwerk bieden aan jongeren i.s.m. netwerkpartners CJG, ST, leerplichtambtenaar -Ondersteuning jonge Mantelzorgers (zie ondersteunen mantelzorgers) Agressieregulatie- training -Jongerencoaching van A tot Zelf (uitwerking onder MW) -Echtscheidings- spreekuur (uitwerking onder MW) Jongerenwerkers WE i.s.m. CJG en Tactus Aandacht voor toename van het aantal jongeren met depressieve klachten Het gebruik van medicatie als antidepressiva onder deze groep jongeren is groot. Dezelfde signalen komen vanuit het Voortgezet Onderwijs en MBO- opleidingen waar contacten mee zijn. Maatschappelijke stage* * <i>Uitwerking onder Steunpunt Vrijwilligerswerk</i>	Jongeren ontvangen vroegtijdige ondersteuning, waardoor problemen snel en adequaat worden opgepakt en geholpen zijn. -Overlast op straat wordt voorkomen/ verminderd. -Signalen worden opgepakt Jongeren weten hoe zij om moeten gaan met gevoelens van agressie en weten dit om te zetten naar positief gedrag. Weerbaarheid, zelfvertrouwen zijn vergroot Inzicht in problematiek in aard en omvang en het mee ontwikkelen van passende hulpverlening	2.Aantal meldingen overlast Aantal jongeren betrokken bij incidenten 3.Maatschappelijk effect: (voorkomen en verminderen schooluitval, afname middelengebruik) Trendanalyse 1+3.Intake + evaluatie (verschil voor-na) Trendontwikkeling:- 2. Aantal jongeren met depressieve klachten Gebruik antidepressiva door jongeren 2+3. Aantal en type ondersteuningsvragen 3. Aantal doorverwijzingen	Registreren straathoekwerk -waar -wanneer -aantal -wat Aard van ondersteuning Aantal meldingen overlast Cijfers politie Schooluitval Registreren van hulpvraag + b.v. tel. interview na x-periode Analyse trendontwikke-ling Monitoring in samenwerking met ketenpartners en GGD https://www.nji.nl/nl/Producten-en-diensten/Publicaties/Welke-jeugdinterventies-in-Nederland-zijn-kosteneffectief
Passende woonvoorzieningen	<i>WE signaleert onderstaande huisvestingsproblemen en brengt deze bij de reguliere kanalen onder de aandacht. Huisvesting voor jongeren. Er is een groot tekort aan passende huisvestingsmogelijkheden voor Jongeren. Jongeren moeten vaak vele jaren wachten op zelfstandige woonruimte. Gevolg is: langer bij ouders blijven wonen, wegtrekken uit Ermelo, illegale bewoning vakantieparken.</i>	Inwoners voelen zich gehoord en verbetermaatregelen leiden tot vermindering van de huisvestingsproblemen	2+3. Wachtlijsten nemen af Jongeren vinden voldoende passende huisvestingsmogelijkheden	Rapportages U-woon Bevindingen Jongerenraad

Maatschappelijke Opgave Inclusief

Doel				
Ermelo is een inclusieve gemeente, iedereen draagt bij en telt mee				
Beleidsdoel: verhogen maatschappelijke participatie				
Operationele doelen	Bijdrage WE	Maatschappelijk Effect	Indicator	Wijze van monitoren
Garanderen bestaansminimum	Inzet Jongerenwerk Uitvoering Kindpakket Kinderen van 4 tot 18 doen mee aan sport, culturele activiteiten en het volgen van een studie dankzij financiële ondersteuning	Kinderen groeien op in een omgeving waarin zij zich gezond kunnen ontwikkelen en worden hierbij niet belemmerd in het deel nemen aan activiteiten	1+2+3+4. Aantal kinderen dat gebruik maakt van Kindpakket Aard van de aanvragen Aantal toekenningen Tevredenheid 2.Onderliggende problemen krijgen aandacht	Registratie : Aantal aanvragen Aard van de aanvragen Aantal toekenningen Ervaringen vastleggen Registratie van oppakken van onderliggende problemen

Sociaal werk Algemeen: Volwassenen en Doelgroepen				
Doel				
Ermelo is een sociale samenleving met zo zelfredzaam mogelijke inwoners				
Beleidsdoel: Sociale samenleving				
Operationele doelen	Bijdrage WE	Maatschappelijk Effect	Indicator	Wijze van monitoren
Versterken sociale cohesie Verwoord in de missie van WE: We doen het samen, voor elkaar Welzijn Ermelo ziet het als haar taak de krachten in de samenleving zo te bundelen en te benutten dat deze optimaal worden ingezet voor wie een steun in de rug nodig heeft. Samen werken aan een sterke samenleving, waarin mensen zich met elkaar verbonden voelen en waarin zij tot hun recht komen.	Accommodaties aanbieden waar sociaal culturele en maatschappelijke activiteiten kunnen plaatsvinden, te weten locatie: -De Baanveger -Pinel -Plaza -Wijklocaties: Steunpunt De Orangerie, Triade, samenwerking/ ondersteuning in locaties West, Speuld, Horst en Telgt Huurovereenkomsten Verhuurovereenkomsten met maatschappelijke organisaties Inzet: beheerders WE	Het faciliteren van welzijnsactiviteiten draagt bij aan sociale ontmoeting. Effect is een samenleving met een sterke sociale cohesie en weinig sociale problematiek Hoge mate van lokale maatschappelijke betrokkenheid en vrijwillige inzet. De vrijwillige inzet is gemobiliseerd en benut ter versterking van de zelfredzaamheid van inwoners. Verhuur aan maatschappelijke organisaties leidt tot nadere kennismaking met de mogelijkheden WE; zoals cursisten inburgering (verhuur Entree-college) Rijbewijskeuring: ouderen (verhuur aan Keuringsarts)	1.Bereik 4.Algemene Tevredenheid meten	Registreren Tevredenheidsmonitor onder inwoners uitgevoerd door de gemeente

Operationele doelen	Bijdrage WE	Maatschappelijk Effect	Indicator	Wijze van monitoren
<p>Samen met inwoners leefbaarheid vergroten</p>	<p>Wijkgericht werken</p> <p>Rol van MT wijkgericht werken en rol van WE hierin.</p> <p>Leefbaarheidsteam</p> <p>Bijdrage WE aan het leefbaarheidsteam bestaat uit opbouwwerk, coördinatie wijkgericht werken en jongerenwerk in de wijk.</p> <p>Buurtbemiddeling</p> <p>Sociaal team (zie uitwerking onder zelfredzaamheid)</p>	<p>Inwoners zijn actief betrokken in planvorming en uitvoering voor het verbeteren van de leefbaarheid van hun buurt en versterking van de sociale samenleving.</p> <p>Fricties tussen burens/ buurtgenoten zijn verminderd of opgelost</p>	<p>2.Wijkplannen/ wijkagenda's versus realisatie</p> <p>3.Welke inwonersinitiatieven zijn ondersteund en met welk resultaat? Welke vragen van inwoners zijn omgezet naar oplossingen die de leefbaarheid vergroten?</p> <p>4.De bijdrage van WE hierin</p> <p>1+2.Aantal inwoners dat zelf inmiddels contact verder kan voortzetten met elkaar zonder buurtbemiddeling/ of die zelf in staat zijn door ondersteuning om conflict op te lossen</p> <p>3+4.Ervaringen van inwoners en wijknetwerkpartners met buurtbemiddeling.</p>	<p>Evalueren en actualiseren van wijkagenda samen met netwerkpartners en (vertegenwoordiging van) inwoners</p> <p>Jaarverslag leefbaarheidsteam Wijkshow</p> <p>Cijfers (aanvragen en realisatie ondersteuning) en beelden (voorbeelden via quotes, filmpjes, blog) in beeld gebracht</p> <p>Registratie aanvragen en uitkomsten voor buurtbemiddeling</p> <p>Jaarverslag leefbaarheidsteam</p>
<p>Ondersteunen vrijwilligers</p>	<p>Steunpunt Vrijwilligerswerk</p> <ul style="list-style-type: none"> -Informatie -Werving -Innovatie (nieuwe vormen) -Makelen <p>Maatschappelijke stage (zie uitwerking onder opgave Participatie - iedereen doet mee naar vermogen)</p>	<p>a. Verenigingen zijn toegerust om het vrijwilligerswerk goed te kunnen uitvoeren.</p> <p>b. Er is een groot en gevarieerd potentieel aan vrijwilligers en informele inzet.</p> <p>c. Inwoners hebben de mogelijkheden en vaardigheden om zich vrijwillig in te zetten. (pedagogische civil society)</p> <p>d. Vrijwilligers, lokale vrijwilligersorganisaties zorgvrijwilligers en mantelzorgers ontvangen specifieke en vraaggerichte ondersteuning om hun werkzaamheden te kunnen uitvoeren.</p>	<p>1.Hoe vaak maken netwerkpartners gebruik van WE voor vrijwilligers-steunpunt?</p> <p>2.Met wat voor soort vragen? Hoeveel matches zijn er gemaakt?</p> <p>3+5.Met welk resultaat?</p> <p>4.Wat vinden vrijwilligers (organisaties) van de dienstverlening van het steunpunt?</p>	<p>Registratie van aanvragen, matches, nieuwe aanmeldingen vrijwilligers in systeem Klantervarings-onderzoek bij netwerkpartners en vrijwilligers</p> <p>Beursvloer: matches vertalen naar maatschappelijke opbrengsten</p> <p>Vrijwilligersmarkt en Week van de vrijwilliger: opbrengsten in beeld via verenigingen</p>

Ondersteunen mantelzorg (relatie naar programma langer thuis-ouderen)	Servicepunt mantelzorg Het Servicepunt biedt Informatie, geeft advies en verzorgt de mantelzorgwaardering. Het Servicepunt biedt ondersteuning aan mensen die direct betrokken zijn bij de zorg aan/begeleiding van mensen met een chronische ziekte of handicap. Er is specifieke aandacht en inzet voor jonge mantelzorgers	Mantelzorgers worden op maat ondersteund om hun balans (draagkracht-draaglast) te behouden of te hervinden Zorgvragers kunnen langer thuis wonen met voldoende ondersteuning. Dit draagt bij aan de zelfredzaamheidsdoelen zoals benoemd in het tweede doel van deze opgave (versterken zelfredzaamheid)	1.Aantal mensen dat ondersteuning ontvangt (individueel en groepsgewijs) 1.Aantal nieuwsbrief ontvangers 1.Aantal mantelzorgcomplimenten 1+2.Aantal en aard van de vragen 4.Klantervaringen: snelheid, bejegening, maatwerk, bijdrage aan balans	Registratie door professional in jaarverslag WE Analyse vraagontwikkeling NB: zie ook https://mantelzorg.nl/pagina/voor-professionals/kennisbank/wat-is-mantelzorg/effectiviteit-mantelzorgondersteuning
---	---	---	--	---

Doel

Ermelo is een sociale samenleving met zo zelfredzaam mogelijke inwoners

Beleidsdoel: versterken zelfredzaamheid van inwoners

Operationele doelen	Bijdrage WE	Maatschappelijk Effect	Indicator	Wijze van monitoren
Versterken burgerinitiatief	Leefbaarheidsteam (zie opgave participatie) Jongerenwerk in de wijk. Ondersteuning van buurtinitiatieven	Cohesie in de buurt Activiteiten in de buurt/wijk worden door inwoners zelf georganiseerd. Inwoners zijn actief betrokken in planvorming en uitvoering voor het verbeteren van de leefbaarheid van hun buurt en versterking van de sociale samenleving.	1.Wijkplannen/wijkagenda's versus realisatie 2.Welke inwonersinitiatieven zijn ondersteund en met welk resultaat? 3.Welke vragen van jongeren zijn omgezet naar oplossingen die de leefbaarheid vergroten? 2.De bijdrage van WE hierin	Registreren Publiceren, o.a. website Leefbaarheidsteam Evalueren en actualiseren van wijkagenda samen met inwoners.
Zo lang mogelijk zelfstandig functioneren	Aan minder zelfredzame inwoners passende ondersteuning bieden om zo lang mogelijk zelfstandig te functioneren. Inzet van diverse diensten WE en verwijzing/samenwerking met andere organisaties. (Dragers ondersteunen vragers) Inzet Sociaal Team: Maatschappelijk Werk (uitwerking onder MW) Jongeren werkers Sociaal werkers Inzet WE t.b.v.: -Open Inloop -Ontmoetingsactiviteiten -Hulpdienst -Steunpunt	Minder zelfredzame inwoners, w.o. mensen met een beperking ervaren dat zij voldoende ondersteund worden in het zelfstandig functioneren.	2.Problemen zijn in kaart gebracht 3+4.Passende oplossingen zijn geboden 2.Er is samengewerkt en afgestemd.	Registratie op casusniveau

	Vrijwilligerswerk (zie sociaal en zelfredzaam) -ANWB AutoMaatje (zie participatie) -Maatjesproject (zie participatie) (zie ook onder ouderen)			
Zo lang mogelijk deelnemen aan het maatschappelijk verkeer (<i>bieden voorzieningen sociale basis</i>)	Kwetsbare inwoners nemen in enige mate structureel deel aan maatschappelijke activiteiten in de sfeer van werk, opleiding, vrijwilligerswerk, lidmaatschap van verenigingen, culturele of recreatieve participatie, onderhouden van sociale contacten of buurtparticipatie.	De algemene voorzieningen en activiteiten aanbod zijn afgestemd op de ondersteuningsbehoefte van inwoners en zoveel mogelijk met en door deelnemers uitgevoerd. De inzet vanuit de sociale samenleving draagt er zorg voor dat de kwetsbare inwoners kunnen meedoen. Hierdoor is de zelfredzaamheid bevorderd. (dragere ondersteunen vrage)	1.Deelname aan activiteiten 4.Beleving van deelnemers (hoe ervaart u deze voorziening/activiteit en wat betekent deze voor u?)	Registreren aantal deelnemers Beleving van deelnemers
Passende ondersteuning voor wie niet mee kan -faciliteren transformatie sociaal domein; -uitvoering Wmo-beleidskader; -verbeteren werkprocessen sociaal team; -versterken communicatie en bekendheid sociaal team)	Sociaal team* Zie ook inzet hierboven Het centrale aanspreekpunt in Ermelo zijn voor vragen en problemen, wanneer men niet weet waar men terecht kan. op het gebied van zorg, inkomen, huisvesting, werk, participatie	1.Inwoners en organisaties weten de weg binnen het Sociale Domein Er wordt doelgericht en effectief gewerkt, Werkprocessen zijn op elkaar afgestemd Korte slagen worden gemaakt 2.Zelfredzame inwoners	4.Inwoners en instanties zijn tevreden over de werkwijze, afstemming en snelheid van uitvoering	Tevredenheidsonderzoek, o,a. door klanttevredenheids-medewerkers WMO en andere vormen van respons, zoals feedback door adviesraad Sociaal Domein

Maatschappelijke Opgave Inclusief

Doel Ermelo is een inclusieve gemeente, iedereen draagt bij en telt mee				
Beleidsdoel: verhogen arbeidsparticipatie				
Operationele doelen	Bijdrage WE	Maatschappelijk Effect	Indicator	Wijze van monitoren
Garanderen bestaansminimum	Financiële dienstverlening WE financieel café biedt ondersteuning om een bestaansminimum te helpen realiseren - Inzet: -maatschappelijk werk -sociaal werkers -vrijwilligers financiële dienstverlening	Ermelo-ers met (dreigende) financiële problematiek zijn in beeld en daardoor wordt escalatie van problematiek voorkomen.	1+2. Aantal en aard van de vragen (trendanalyse) 2+3+5. Aantal Schuldsituaties opgelost 2+3+5. Aantal problemen op verschillende leefgebieden verminderd	Registratie en ervaringsverhalen van aantal en aard van de aanvragen plus resultaten (op verschillende leefgebieden) Geldfit

			2+3+5. Aantal Voorkomen uithuiszettingen (o.b.v. trend cijfers afgelopen jaren)	Zie voorbeelden op http://www.effectievelshulphulp.nl/thema/effectiviteit-en-kwaliteit
Voorkomen en bestrijden van schulden	Inzet WE t.b.v. preventie, voorlichting, vroegsignalering en schuldhulpverlening* WE realiseert met ketenpartners (Humanitas, SchuldHulpMaatje, Westerbeek) een sluitende ketenaanpak rondom financiële vragen/problemen. Het Financieel Café kan hiervan de voordeur zijn. Onderbouwing van de aanpak: Beleidsnota Financiële problemen & schulddienstverlening 2019-2021. Met name uitbreiden diensten in Financieel Café met financiële APK en het meer inzetten van middelen op vroegtijdig schulden op te zoeken en hulp te bieden bij de oplossing.	Problemen worden voorkomen, dan wel vroegtijdig (h)erkend en opgepakt. Laagdrempelige aanpak en korte lijnen in een sluitende keten.	2+3+5. Aantal Schuldsituaties opgelost 2+3+5. Aantal problemen op verschillende leefgebieden verminderd 2+3+5. Aantal Voorkomen uithuiszettingen (o.b.v. trend cijfers afgelopen jaren) 4. Tevredenheid inwoners en ketenpartners over aanpak	Registratie en ervaringsverhalen van aantal en aard van de aanvragen plus resultaten (op verschillende leefgebieden) Geldfit Zie voorbeelden op http://www.effectievelshulphulp.nl/thema/effectiviteit-en-kwaliteit
Alle Ermelo-ers ontwikkelen	De Open Inloop is een collectieve voorziening, gericht op sociale activering. De benadering is inclusief, met extra aandacht voor bezoekers met een sociale activeringsvraag. Een groot deel van de bezoekers heeft een specifieke achtergrond, waaronder GGZ. De Inloop heeft drie belangrijke functies: a. vraagbaakfunctie b. mogelijkheid tot activiteiten c. sociale activering middels een persoonlijk traject. Hierbij wordt gebruik gemaakt van de participatiewiel - Verbinden/netwerken informele zorg, zoals Bibliotheek Doelgroepen (zie onder : Iedereen doet mee naar vermogen) Maatjesproject. (zie onder: Iedereen doet mee naar vermogen)	1. Inwoners hebben hun talenten ontwikkeld en gebruiken hun kwaliteiten (zelfontplooiing) 2. Inwoners zijn actief en participeren in de samenleving. De Inloop: Bezoekers met een ontwikkelingsvraag gericht op arbeidsparticipatie kunnen ontwikkelingsstappen zetten t.b.v. hun doel: betaalde arbeid.	1+2+3+4+5. Conform indicatoren opgenomen in beschikkingen	a. Vraagbaakfunctie Registreren in aantal en aard van de vragen die worden opgepakt + berekening maatschappelijk rendement b. Activiteiten registreren in aantal en aard + berekening maatschappelijk rendement c. Persoonlijk traject Registreren monitoren trajecten obv indicatoren met gebruikmaking van het participatiewiel. Ervaringsverhalen van deelnemers Werkbezoek college Evaluatie Samenwerking ggz Aantal en aard van vragen die niet vervuld worden (analyse)

Doel				
Ermelo is een inclusieve gemeente, iedereen draagt bij en telt mee				
Beleidsdoel: verhogen maatschappelijke participatie				
Operationele doelen	Bijdrage WE	Maatschappelijk Effect	Indicator	Wijze van monitoren
Integratie nieuwkomers en statushouders	Inzet WE Sociaal werkers w.o. maatschappelijk werk en Inloop WE gaat extra aandacht geven aan deze groep. In september 2019 is hiertoe een OntwikkelingsTeam, met medewerkers vanuit diverse werkvelen, met dit thema aan de slag gegaan. Er zal hierbij ook samenwerking worden gezocht met de Bibliotheek en Vluchtelingenwerk	Nieuwe Nederlanders zijn geholpen bij de problemen die zij ervaren en zijn zelfredzaam op sociaal maatschappelijk gebied van taal, financiën en administratie.	1+2+3+4. Aantal bezoekers Taalcafé Aantal met aard van vragen gerelateerd aan integratie	Registratie en ervaringsverhalen van aantal en aard van de vragen plus resultaten (op verschillende leefgebieden) Aantal en aard van vragen die niet vervuld worden (analyse)
ledereen doet mee naar vermogen	Maatschappelijke stage * Inzet: Steunpunt Vrijwilligerswerk i.s.m. Groevenbeek Ruim 600 VO leerlingen doen een maatschappelijke stage, o.m. in zorginstellingen. In de week van de vrijwilliger wordt er een stagemarkt met, voor en door vrijwilligersorganisaties gehouden. -Jongeren organiseren zelf activiteiten. Het Jongerenwerk heeft hierin een aanjaagfunctie. (verbinding met beleidsdoel: versterken zelfredzaamheid van inwoners) Doelgroepen (Inloop i.s.m. Jongerenwerk) Activiteit op maat waar deze bezoekers zich bij thuis voelen -Disco voor Jou -Computerclub (doelgroep verstandelijke beperking) Gameavonden voor jongeren met een stoornis in het autisme spectrum -Autisme-café -AD(HD)-café -Vriendenkring Maatjesproject. (Hulpdienst) Raakt ook thema eenzaamheid 1. Kwaliteitsverbetering werving en ondersteuning van de maatjes 2. Meer matches, middels publiekscampagne/ website	Jongeren hebben middels de stage een bijdrage geleverd aan de leefbaarheid van het dorp. Door de stage hebben zij ook meer zicht op het doen en belang van vrijwilligers werk (pedagogische civil society) Gelijkgestemden ontmoeten elkaar en vinden herkenning. Sociale contacten en. zinvolle vrijetijdsbesteding voorkomen vereenzaming en sociaal isolement Sociale contacten en deelname aan de samenleving. Met een maatje ben je niet alleen; voorkomen van sociaal isolement	1+2. Aantallen: jongeren, organisaties, matches 3.Welke positieve effecten op ontwikkeling jongere heeft het opgeleverd in bv: zelfvertrouwen, maatschappelijk gebied, verbreding horizon, burgerschapsvaardigheden, persoonlijk, sociaal/sociale vaardigheden. 4.Welke bijdrage is in de stage zelf aan de samenleving Ermelo geleverd? Wat heeft de stagebieder eraan gehad? 1. Aantal mensen dat deelneemt. 4.Tevredenheid en bevragen van wat het voor hen betekent (de waarde) 1. Aantal matches 2 +3. Aantal en aard van vragen die niet vervuld worden (analyse) 4.Bevindingen van maatjes (vragers en aanbieders) Aantallen aanmeldingen+ vrijwilligers voor-na campagne	Registratie (school) Bevragen jongeren en organisaties Korte vragenlijst vooraf en achteraf (nog bespreken met school Hanneke) Verhalen in beeld – ook als PR te gebruiken. Registratie en ervaringsverhalen van aantal en aard van de aanvragen plus resultaten (op verschillende leefgebieden) Registratie en verhalen van aantal en aard van de aanvragen plus resultaten (op verschillende leefgebieden) Evaluatie tussentijds en op eind (maatjesproject) In gesprek gaan: 1. informeren bij partners waarbij zij ook in beeld zijn 2. Vrijwilligers die begeleiden bevragen.

Wegnemen van belemmeringen voor participatie	<p>Inzet WE t.b.v. ANWB AutoMaatje en uitlenen duofiets</p> <p>Aandacht voor LHBTI Bijdrage WE: informeren, faciliteren, horen, zichtbaar maken en verwijzen. Er is de afspraak mee te denken over verdere ontwikkelingen en daarnaast stelt WE zich de taak om LHBTI-ers in Ermelo indien nodig, actief te ondersteunen. Er zijn hierover contacten met Village People (Stichting voor LHBTI op de Veluwe), politiek en Jongerenraad Vanuit verschillende hoeken (samenleving en politiek betrokkenen) was er de vraag naar openheid en zichtbaarheid, omdat inclusie niet als vanzelfsprekend werd ervaren.</p>	<p>Inwoners blijven mobiel en kunnen deel uit maken van de samenleving Voorkomt sociaal isolement en mogelijke gevoelens van eenzaamheid. Zelfredzame inwoners.</p> <p>Inwoners die tot de LHBTI –doelgroep behoren ervaren geen belemmeringen die hun persoonlijk welbevinden en/of maatschappelijke deelname in de weg staan.</p>	<p>1+2+3+4. Aantal deelnemers Aantal ritten Aantal vrijwilligers Toename deelname aan maatschappelijk verkeer/ toename sociale contacten.</p> <p>4.Tevredenheid over de inspanning en bijdrage die WE levert.</p>	<p>Registratie vragers, vrijwilligers en matches Vertellend: lokale verhalen plus monitoring en verslaglegging door de ANWB. sites https://www.anwb.nl/lidmaatschap/maatschappelijk/mobiliteit/automaatje-man-bijthond https://www.anwb.nl/lidmaatschap/maatschappelijk/mobiliteit/automaatje-story-mevrouw-van-bovenkamp</p> <p>Contacten met Village People (Stichting voor LHBTI op de Veluwe), politiek en Jongerenraad.</p>
--	---	---	---	---

Sociaal Werk Ouderen

Doel

Ermelo is een sociale samenleving met zo zelfredzaam mogelijke inwoners

Beleidsdoel: Sociale samenleving

Operationele doelen	Bijdrage WE	Maatschappelijk Effect	Indicator	Wijze van monitoren
<p>Versterken sociale cohesie. Verwoord in de missie van WE: We doen het samen, voor elkaar</p>	<p>Accommodaties aanbieden waar sociaal culturele en maatschappelijke activiteiten voor ouderen kunnen plaatsvinden, te weten locatie:</p>	<p>Het faciliteren van welzijnsactiviteiten draagt bij aan sociale ontmoeting. Effect is een samenleving met een sterke sociale cohesie.</p>	<p>4. Algemene Tevredenheid meten</p>	<p>Tevredenheidsmonitor onder inwoners uitgevoerd door de gemeente</p>

<p>Welzijn Ermelo ziet het als haar taak de krachten in de samenleving zo te bundelen en te benutten dat deze optimaal worden ingezet voor wie een steun in de rug nodig heeft. Samen werken aan een sterke samenleving, waarin mensen zich met elkaar verbonden voelen en waarin zij tot hun recht komen.</p>	<p>-De Baanveger, -Wijklocaties: Steunpunt De Orangerie, Triade, samenwerking / ondersteuning in locaties West, Speuld, Horst en Telgt Huurovereenkomsten Verhuurovereenkomsten met maatschappelijke organisaties Inzet: beheerders WE</p>	<p>Sociale problematiek wordt voorkomen dan/ wel gesignaleerd en opgepakt. Er is lokale maatschappelijke betrokkenheid en vrijwillige inzet. De vrijwillige inzet is gemobiliseerd en benut ter versterking van de zelfredzaamheid van oudere inwoners.</p>		
<p>Ondersteunen vrijwilligers</p>	<p>Ondersteunen interne vrijwilligers t.b.v. ouderenwerk/ouderenadvies WE Inzet: Ouderenadviseur Ouderenwerker Beheerder/receptie Baanveger</p>	<p>1. Vrijwilligers zijn toegerust om het vrijwilligerswerk goed te kunnen uitvoeren. 2. Er is een groot en gevarieerd potentieel aan vrijwilligers en informele inzet. 3. Vrijwilligers, en mantelzorgers ontvangen specifieke en vraaggerichte ondersteuning om hun werkzaamheden te kunnen uitvoeren.</p>	<p>1.Aantal vrijwilligers 2.Inzet per dienst/ activiteit 4.Tevredenheid vrijwilligers, o.a. diversiteit mogelijkheden.</p>	<p>Registratie van inzet per dienst Verloop van vrijwilligers Ervaringen vrijwilligers: a. Individuele gesprekken met vrijwilligers b. Vrijwilligersoverleggen per dienst</p>
<p>Ondersteunen mantelzorg (relatie naar programma langer thuis – ouderen)</p>	<p>Servicepunt mantelzorg Het Servicepunt biedt Informatie, geeft advies en verzorgt de mantelzorgwaardering, (namens de gemeente) Het Servicepunt biedt ondersteuning aan mensen die direct betrokken zijn bij de zorg aan/begeleiding van mensen met een chronische ziekte of handicap. De ondersteuning wordt zowel individueel geboden, als middels groepsactiviteiten. Hierin wordt samengewerkt en afgestemd met netwerkpartners, zowel interne als externe Signalen, knelpunten en trends worden gemeld op de daartoe geëigende plekken Er is specifieke aandacht en inzet voor jonge mantelzorgers, inzet o.m. gericht op erkenning en bewustwording, o.a. op scholen. Hierin wordt regionaal samengewerkt KOV-trainingen (Kinderen, Ouders, Verslaving) i.s.m. Tactus</p>	<p>Mantelzorgers worden binnen de samenleving herkend en erkend . Mantelzorgers en organisaties weten de weg te vinden naar het Servicepunt Mantelzorgers worden op maat ondersteund om hun balans (draagkracht-draaglast) te behouden of te hervinden. Zorgvragers kunnen langer thuis wonen met voldoende ondersteuning. Dit draagt bij aan de zelfredzaamheidsdoelen zoals benoemd in het tweede doel van deze opgave (versterken zelfredzaamheid). Signalen en knelpunten worden opgepakt en waar mogelijk opgelost.</p>	<p>1.Aantal mensen dat ondersteuning ontvangt (individueel en groepsgewijs) 1.Aantal nieuwsbrief ontvangers 1.Aantal mantelzorgwaarderingen 1+2.Aantal en aard van de vragen 4.Klantervaringen: snelheid, bejegening, maatwerk, bijdrage aan balans 4. Input verwijzers t.a.v.tevredenheid (KOV) en behoeftepeiling</p>	<p>Registratie door professional in jaarverslag WE Analyse vraagontwikkeling NB: zie ook https://mantelzorg.nl/pagina/voor-professionals/kennisbank/wat-is-mantelzorg/efectiviteit-mantelzorgondersteuning Evaluatieformulier voor verwijzers KOV-trainingen</p>

Doel Ermelo is een sociale samenleving met zo zelfredzaam mogelijke inwoners				
Beleidsdoel: versterken zelfredzaamheid van inwoners				
Operationele doelen	Bijdrage WE	Maatschappelijk Effect	Indicator	Wijze van monitoren
Zo lang mogelijk zelfstandig functioneren	(zie onder Voorkomen, vroegtijdig signaleren en oplossen problemen)			
Zo lang mogelijk deelnemen aan het maatschappelijk verkeer (<i>bieden voorzieningen sociale basis</i>)	Inzet: ouderenwerker en Ouderenadviseur Oudere inwoners worden in staat gesteld om (in enige mate) deel te nemen structureel deel aan maatschappelijke activiteiten in de sfeer van vrijwilligerswerk, lidmaatschap van verenigingen, culturele of recreatieve participatie, onderhouden van sociale contacten of buurtparticipatie. Ruim 40 ontmoetings-activiteiten WE op divers gebied: educatief creatief sportief/bewegen recreatief -Maaltijdgroepen Veiligheid in en rond het huis Geen directe taak/bijdrage WE (mogelijk samen met Heel Ermelo Beweegt, 1.programma ontwikkelen valpreventie) 2.Veiligheid in huis, (mogelijke samenwerking met partners als b.v. Uwoon, Rode Kruis) Leefbaarheidsteam; b.v. melden van losse stoeptegels	De algemene voorzieningen met activiteiten aanbod zijn afgestemd op de ondersteuningsbehoefte van inwoners en zo mogelijk met en door deelnemers uitgevoerd. De inzet vanuit de sociale samenleving draagt er zorg voor dat de kwetsbare inwoners kunnen meedoen. Hierdoor is de zelfredzaamheid bevorderd. Zelfstandig wonende ouderen ervaren dat zij voldoende ondersteund worden in het zelfstandig functioneren. (Dragers ondersteunen vragers) 1.Ouderen zijn voorbereid op het voorkomen van valincidenten en weten valtechnieken toe te passen, waardoor zij minder vallen en met minder ernstige gevolgen 2.Ongelukken binnenshuis worden voorkomen 3.Ongelukken buitenshuis worden voorkomen	1.Deelname aan activiteiten 2.Doorverwijzingen naar WE 4.Beleving van deelnemers (hoe ervaart u deze voorziening/activiteit en wat betekent deze voor u?) 1.Aantal deelnemers 4.Ervaringen/tevredenheid deelnemers 3.Risico op valincidenten verminderd 3+4.Toegenomen zelfvertrouwen deelnemers	Registreren aantal deelnemers Registreren doorverwijzingen naar WE in aantal en aard Beleving van deelnemers d.m.v. verhalen en/of vragenlijst Registratie deelnemers Ervaringen deelnemers door schaalvragen of quotes Trendanalyse m.b.v. GGD-monitor
Voorkomen, vroegtijdig signaleren en oplossen problemen (bieden van preventieve en maatwerk voorzieningen; versterken samenwerking met preventief en vrijwillig kader)	Oudere inwoners ondersteunen bij het versterken en behouden van hun zelfredzaamheid op diverse leefdoelgebieden Inzet ouderenadviseur. - Adviesgesprekken - Preventieve huisbezoeken 75+ - Maaltijd-aanhuisservice - In relatie met andere diensten: Intern: -Hulpdienst -Steunpunt -MW -ST	Problemen op het gebied van zelfredzaamheid en eenzaamheid zijn vroegtijdig gesignaleerd, voorkomen dan wel opgelost. Ouderen weten om te gaan met problemen en beperkingen die in verband staan met het ouder worden. De inzet vanuit de sociale samenleving t.b.v. zelfredzaamheid sluit aan bij de behoefte en vraag van ouderen.	3.Kwaliteit van leven oudere inwoner: verbetering algemeen welbevinden/welzijn. 2+ 3. X ouderen en/of hun netwerk zijn ondersteund bij hun vraag en vaardigheden zijn geleerd in het accepteren of omgaan met de problemen. 2+3. X ouderen en/of hun netwerk zijn ondersteund bij het oplossen van hun problemen Hiermee is de zelfredzaamheid van x ouderen vergroot of behouden	Verhalen + onderzoek door bezoekers beelden (foto's) registreren -variabelen aankunnen geven in registratiesysteem ouderenadvies Rapportage 75+ huisbezoeken Reflectie + jaarlijks evaluatie (feedback) Informatie uit registratiesysteem

	<p>(zie sociaal en zelfredzaam) -ANWB AutoMaatje (zie participatie) -Maatjesproject (zie participatie) Externe netwerkpartners w.o. huisarts, thuiszorg -Deelname van Welzijn Ermelo aan regionale en lokale programma's zoals; OZO- verbindzorg -Samen ouder worden (een landelijke en gemeentelijk programma): -Samenwerking ouderenteams en OZO- verbindzorg -Ermelo Dementievriendelijk -Woonzorgcafé -Alliantie tegen Eenzaamheid -Werkgroep Dementie Gezond Veluwe -Werkgroep respijtzorg</p>		<p>2+3.Kwaliteit van leven: X ouderen zijn ondersteund bij hun vraag t.a.v. vermindering van isolement/ eenzaamheid 3+5. Uitstellen of voorkomen opnames zorgvoorzieningen en daardoor reductie verzekeringskosten. (nog geen meetinstrument voorhanden)</p>	<p>http://www.instrumentwijzer.nl</p>
<p>Passende ondersteuning voor wie niet mee kan</p> <p>-uitvoering Wmo-beleidskader</p>	<p>Ouderenadviseur Zie ook inzet hierboven Binnen zonder Kloppen (ontmoeting-/activiteitenochtend voor wie niet (meer) kan deelnemen aan reguliere activiteiten Sociaal team* Het centrale aanspreekpunt in Ermelo zijn voor vragen en problemen, wanneer men niet weet waar men terecht kan. op het gebied van zorg, inkomen, huisvesting, werk, participatie</p>	<p>1.Ouderen, hun netwerk en organisaties weten de weg binnen het Sociale Domein Er wordt doelgericht en effectief gewerkt, Werkprocessen zijn op elkaar afgestemd Korte slagen worden gemaakt</p> <p>2.Zelfredzame inwoners 3.Ondersteuning bij vragen en verminderde zelfredzaamheid</p>	<p>4.Ouderen, hun netwerk en instanties zijn tevreden over de werkwijze, afstemming en snelheid van uitvoering</p>	<p>Tevredenheidsonderzoek, o.a. door klanttevredenheidsmedewerkers WMO en andere vormen van respons, zoals feedback door adviesraad Sociaal Domein (wens van WE)</p>
<p>Passende woonvoorzieningen</p>	<p>WE signaleert onderstaande huisvestingsproblemen en brengt deze bij de reguliere kanalen onder de aandacht. Huisvesting voor ouderen. Veel ouderen geven te kennen dat zij behoefte hebben aan mogelijkheden van gezamenlijke huisvesting met andere ouderen. Het steeds langer zelfstandig wonen, tot het echt niet meer gaat, gaat voor veel ouderen gepaard met gevoelens van onveiligheid en eenzaamheid.</p>	<p>Inwoners voelen zich gehoord en verbetermaatregelen leiden tot oplossen, dan wel vermindering van de huisvestingsproblemen</p>	<p>2+3.Er zijn voldoende passende huisvestingsmogelijkheden voor oudere Knelpunten zijn opgelost Geen wachttijden</p>	<p>Rapportages U-woon Bevindingen Ouderenadviseur/ouderenbonden/etc.</p>

Doel Ermelo is een inclusieve gemeente, iedereen draagt bij en telt mee				
Beleidsdoel: verhogen maatschappelijke participatie				
Operationele doelen	Bijdrage WE	Maatschappelijk Effect	Indicator	Wijze van monitoren
Iedereen doet mee naar vermogen	Ouderen. Ouderenadviseur i.s.m. netwerkpartners Thema's: - Langer zelfstandig Thuis - Dementie - Eenzaamheid WE in netwerksamenwerking met maatschappelijke partners Maatjesproject. Raakt ook thema eenzaamheid (zie alle Ermelo-ers ontwikkelen)	Ouderen kunnen mee blijven doen, waar nodig met ondersteuning. Ouderen zijn tevreden over de ondersteuning die zij krijgen.	2+3+4. Afname hulpvraag Toename zelfstandige communicatie Gevoel van welzijn vragen deelnemers + samenleving	Registratie vragen op verschillende leefgebieden Ervaringen ouderen en organisaties Evaluatie tussentijds en op eind In gesprek gaan: 1. informeren bij partners waarbij zij ook in beeld zijn 2. Vrijwilligers die begeleiding bieden
Wegnemen van belemmeringen voor participatie	Inzet WE t.b.v. ANWB AutoMaatje en uitlenen duofiets <i>Seniorenbeurs Veilig Thuis*</i> <i>Cursus valpreventie*</i> (*nog niet vastgesteld beleid)	Inwoners worden ondersteund bij hun mobiliteit en kunnen daardoor deel uit blijven maken van de samenleving Sociale deelname voorkomt sociaal isolement en mogelijke gevoelens van eenzaamheid Zelfredzame inwoners.	3+5. Aantal deelnemers Aantal ritten Aantal vrijwilligers Tevredenheid deelnemers m.b.t. toename deelnamen aan maatschappelijk verkeer/toename sociale contacten.	Registratie in systeem servicepunt Vertellend: lokale verhalen plus ANWB site https://www.anwb.nl/lidmaatschap/maatschappelijk/mobiliteit/automaatje-man-bijt-hond https://www.anwb.nl/lidmaatschap/maatschappelijk/mobiliteit/automaatje-story-mevrouw-van-bovenkamp

Maatschappelijk Werk

Doel

Ermelo is een sociale samenleving met zo zelfredzaam mogelijke inwoners

Beleidsdoel: versterken zelfredzaamheid van inwoners

Operationele doelen	Bijdrage WE	Maatschappelijk Effect	Indicator	Wijze van monitoren
Zo lang mogelijk zelfstandig functioneren	Maatschappelijk Werk biedt minder zelfredzame inwoners passende ondersteuning om zo lang mogelijk zelfstandig te functioneren. Hierbij wordt samengewerkt met diverse diensten WE en wordt verwezen/samengewerkt met andere organisaties.	Minder zelfredzame inwoners, w.o. mensen met een beperking ervaren passende ondersteuning bij het zelfstandig functioneren.	2. Problemen zijn in kaart gebracht. 3. Passende oplossingen zijn geboden. Er is samengewerkt en afgestemd.	Registratie op casusniveau

<p>Zo lang mogelijk deelnemen aan het maatschappelijk verkeer (<i>bieden voorzieningen sociale basis</i>)</p>	<p>(zie sociaal en zelfredzaam) -ANWB AutoMaatje (zie participatie) -Maatjesproject (zie participatie) Externe netwerkpartners w.o. huisarts, thuiszorg -Deelname van Welzijn Ermelo aan regionale en lokale programma's zoals; OZO- verbindzorg -Samen ouder worden (een landelijke en gemeentelijk programma): -Samenwerking ouderenteams en OZO- verbindzorg -Ermelo Dementievriendelijk -Woonzorgcafé -Alliantie tegen Eenzaamheid -Werkgroep Dementie Gezond Veluwe -Werkgroep respijtzorg</p>	<p>Inwoners worden ondersteund en toegeleid naar passende algemene voorzieningen met activiteitenaanbod afgestemd op de ondersteuningsbehoefte van inwoners en zo mogelijk met en door deelnemers uitgevoerd. De inzet vanuit de sociale samenleving draagt er zorg voor dat de kwetsbare inwoners kunnen meedoen. Zelfzelfredzame inwoners.</p>	<p>1. Deelname aan activiteiten 4. Beleving van deelnemers (hoe ervaart u deze voorziening/activiteit en wat betekent deze voor u?)</p>	<p>Registreren aantal deelnemers Beleving van deelnemers</p>
<p>Voorkomen, vroegtijdig signaleren en oplossen van problemen (bieden van preventieve en maatwerk voorzieningen; versterken samenwerking met preventief en vrijwillig kader)</p>	<p>Jongerencoaching van A tot Zelf Een coachingstraject varieert van een half jaar tot een jaar Echtscheidingspreekuur Maatschappelijk Werk i.s.m. CJG Vragen van ouders m.b.t gevolgen van de scheiding, (o.a. voor de kinderen) worden gehoord.</p>	<p>Jongeren kunnen zelf beslissingen nemen en keuzes maken die voor zijn/haar toekomst belangrijk zijn. Voorkomen schooluitval en escalatie van problemen. Ouders ontvangen informatie, advies en ondersteuning bij vragen over echtscheiding. Voorkomen van vechtscheidingen.</p>	<p>1+2+3. Aantal jongeren Aantal betrokken leefgebieden waarop verschil te zien is Verschil voor& na Aantal + type vragen Schooluitval voorkomen 1+2. Aantal + type vragen</p>	<p>Registreren aantallen en aard van de vragen Intake, evaluatie (leefgebieden) Schaalvragen Filmpje Volgcontact Registratie aantal en type vragen</p>
<p>Passende ondersteuning voor wie niet mee kan</p>	<p>Maatschappelijk Werk Zie ook inzet hierboven Een centraal aanspreekpunt in Ermelo zijn voor vragen en problemen, wanneer men niet weet waar men terecht kan. op het gebied van zorg, inkomen, huisvesting, werk, participatie</p>	<p>1. Inwoners en organisaties weten de weg binnen het Sociale Domein Er wordt doelgericht en effectief gewerkt, Werkprocessen zijn op elkaar afgestemd Korte slagen worden gemaakt 2. Zelfredzame inwoners</p>	<p>4. Inwoners en instanties zijn tevreden over de werkwijze, afstemming en snelheid van uitvoering</p>	<p>- Inwoners: Bevragen bij afsluiting traject Tevredenheids-onderzoek inwoners o.a. gemeentelijke enquête en andere vormen van respons, zoals feedback door adviesraad Sociaal Domein - Netwerkpartners: jaarlijks bevragen naar ervaringen met WE (directeur/ bestuurder)</p>
<p>Passende woonvoorzieningen</p>	<p>MW signaleert huisvestingsproblemen en brengt deze bij de reguliere kanalen onder de aandacht.</p>	<p>Inwoners voelen zich gehoord en verbetermaatregelen leiden tot oplossen, dan wel vermindering van de huisvestingsproblemen</p>	<p>3. Wachtlijsten nemen af Er zijn voldoende passende huisvestingsmogelijkheden</p>	<p>Rapportages U-woon Melden knelpunten, o.a. bij directie en Sociaal Team</p>

Doel Ermelo is een inclusieve gemeente, iedereen draagt bij en telt mee				
Beleidsdoel: verhogen arbeidsparticipatie				
Operationele doelen	Bijdrage WE	Maatschappelijk Effect	Indicator	Wijze van monitoren
Garanderen bestaansminimum	Maatschappelijk Werk biedt inwoners ondersteuning om een bestaansminimum te helpen realiseren. MW is onderdeel van de financiële dienstverlening WE en werkt hierin samen met - sociaal werkers - vrijwilligers financiële dienstverlening - Humanitas - Schuldhulpmaatje - Westerbeek	Ermelo-ers met (dreigende) financiële problematiek zijn tijdig in beeld en daardoor wordt escalatie van problematiek voorkomen.	1+2+3 Aantal en aard van de vragen (trendanalyse) 3. Aantal Schuldsituaties opgelost 3. Aantal problemen op verschillende leefgebieden verminderd 3+5. Aantal Voorkomen uithuiszettingen (o.b.v. trend cijfers afgelopen jaren)	Registratie en narratieven van aantal en aard van de aanvragen plus resultaten (op verschillende leefgebieden) In ontwikkeling: Geldfit / voorzieningenwijzer Zie voorbeelden op http://www.effectieveschuldhelp.nl/thema/effectiviteit-en-kwaliteit
Voorkomen en bestrijden van schulden	Inzet WE t.b.v. preventie, voorlichting, vroegsignalering en schuldhulpverlening* WE realiseert met ketenpartners (Humanitas, SchuldHulpMaatje, Westerbeek) een sluitende ketenaanpak rondom financiële vragen/problemen. Het Financieel Café kan hiervan de voordeur zijn. Onderbouwing van de aanpak: Beleidsnota Financiële problemen & schulddienstverlening 2019-2021. Met name uitbreiden diensten in Financieel Café met financiële APK en het meer inzetten van middelen op vroegtijdig schulden op te zoeken en hulp te bieden bij de oplossing.	Problemen worden voorkomen, dan wel vroegtijdig (h)erkend en opgepakt. Laagdrempelige aanpak en korte lijnen in een sluitende keten.	3 Aantal Schuldsituaties opgelost 3 Aantal problemen op verschillende leefgebieden verminderd 3+5 Aantal Voorkomen uithuiszettingen (o.b.v. trend cijfers afgelopen jaren) 4 Tevredenheid inwoners en ketenpartners over aanpak	Registratie en ervaringen van aantal en aard van de aanvragen plus resultaten (op verschillende leefgebieden) Geldfit Zie voorbeelden op http://www.effectieveschuldhelp.nl/thema/effectiviteit-en-kwaliteit
	Huurschuldproject samen met UWoon. Wanneer er huurschuld ontstaat wordt er in een vroeg stadium contact gezocht met de huurder. Vroegtijdig signalen oppakken en ondersteunende hulp bieden om de onderliggende problemen op te lossen.	Huurschuld en onderliggende problemen worden opgepakt Financiële ontsporing huurachterstanden wordt voorkomen Problemen worden eerder opgelost Minder uithuiszettingen Minder Ontsporing van Verergering van onderliggende problemen,	1+3. Registratie van aantal hulpverlening bij huurachterstanden 3+5. Aantal uitzettingen dat wordt voorkomen	Registratie door MW en UWoon Bevindingen/ evaluatie samenwerking

Doel Ermelo is een inclusieve gemeente, iedereen draagt bij en telt mee				
Beleidsdoel: verhogen maatschappelijke participatie				
Operationele doelen	Bijdrage WE	Maatschappelijk Effect	Indicator	Wijze van monitoren
Integratie nieuwkomers en statushouders	WE gaat extra aandacht geven aan deze groep. Inzet WE Maatschappelijk werk. Samen met sociaal werkers van de Inloop, Hulpdienst en Sociaal Team. In september 2019 is hiertoe een OntwikkelingsTeam, met medewerkers vanuit diverse werkvelden, met dit thema aan de slag gegaan. Er zal hierbij ook samenwerking worden gezocht met de Bibliotheek en Vluchtelingenwerk.	Nieuwe Nederlanders zijn geholpen bij de problemen die zij ervaren en zijn zelfredzaam op het gebied van sociaal maatschappelijk functioneren, waaronder taal, financiën en administratie.	1+2. Aantal met aard van vragen gerelateerd aan integratie	Registratie en voorbeelden van aantal en aard van de vragen plus resultaten (op verschillende leefgebieden) Aantal en aard van vragen die niet vervuld worden (analyse)
Wegnemen van belemmeringen voor participatie	Maatschappelijk Werk Inzet op ontwikkelen van vaardigheden als zelfvertrouwen, persoonlijke en sociale vaardigheden t.b.v. maatschappelijke participatie. Verwijzing en samenwerking met netwerkpartners, m.n. de Inloop.	Talenten worden ontdekt en benut. Dit leidt tot zingeving en positief welbevinden Inwoners zijn tevreden over hun sociale contacten (aantal +inhoud)	1. Aantallen 3. Resultaten Welke positieve effecten op ontwikkeling heeft het opgeleverd in bv: zelfvertrouwen, verbreding horizon, maatschappelijk gebied, burgerschapsvaardigheden, persoonlijk, sociaal/sociale vaardigheden. 3+4. Afname hulpvraag Toename zelfstandige communicatie Gevoel van welzijn Verhoging veerkracht	Registratie Bevragen cliënten MW en organisaties Korte vragenlijst vooraf en achteraf Verhalen in beeld – ook als PR te gebruiken!

3. Welzijn Ermelo werkt vanuit onderstaande Visie en Missie:

Iedereen doet mee

Welzijn Ermelo inspireert en ondersteunt inwoners van Ermelo bij het voeren van de regie over het eigen leven. Hierdoor draagt zij bij aan de vitaliteit van een samenleving, die plaats biedt aan iedereen en waarin iedereen kan meedoen.

Welzijn Ermelo ziet het als haar opdracht te werken vanuit haar Missie:

We doen het samen, voor elkaar

Welzijn Ermelo ziet het als haar taak de krachten in de samenleving zo te bundelen en te benutten dat deze optimaal worden ingezet voor wie een steuntje in de rug nodig heeft.

Uitgangspunten

Als lokaal integraal werkende welzijnsorganisatie is Welzijn Ermelo actief op vele maatschappelijke terreinen en werkt vanuit de uitgangspunten:

Ondersteuning dicht bij huis;

De burger centraal;

Burgerkracht.

Het doel is mensen bij hun eigen kracht te brengen. Het geloof in eigen kunnen te versterken. Mensen bewust maken wat daar voor nodig is en hen te helpen dat te bereiken.

Welzijn als verbindende organisatie

Als brede welzijnsorganisatie verbindt Welzijn Ermelo organisaties en mensen. Samen dragen we bij aan het welzijn van mensen. Dat doen we op allerlei manieren, met ruim 300 vrijwilligers. Het werk van Welzijn Ermelo bestaat uit tal van diensten en activiteiten. Van ontmoeting tot ondersteuning van mantelzorgers. En van praktische hulp in huis tot ouderenadvies. Welzijn Ermelo biedt steun op het gebied van welzijn & informele zorg, voor iedereen die een steuntje in de rug kan gebruiken.

Er is de laatste jaren een zichtbare verschuiving van individuele verstrekkingen en voorzieningen vanuit AWBZ en Zorgverzekering, naar de meer voorliggende, collectieve voorzieningen als de WMO en Welzijn. Voor Welzijn betekent dit dat er steeds meer mensen binnenkomen met een begeleiding / ondersteuningsvraag. De individuele vraag is uitgangspunt, waar mogelijk wordt er gebruikt gemaakt van de collectieve voorzieningen binnen Welzijn Ermelo.

3.1 Wijkgericht werken

Positionering Sociaal Team en LeefbaarheidsTeam

Binnen Ermelo zijn hiertoe twee teams waar burgers terecht kunnen met vragen, ideeën en wensen op het gebied van leefbaarheid en het sociale domein. Dit zijn het LeefbaarheidsTeam en het Sociaal Team, die in nauwe samenhang met elkaar hun werk verrichten. Welzijn Ermelo heeft een belangrijke positie in deze teams, als coördinator van beide teams kan zij de trekkersrol op zich nemen. De sociaal werkers van Welzijn Ermelo zijn, als deelnemer in deze multidisciplinair samengestelde teams, een belangrijke stimulerende en uitvoerende kracht.

De teams beschikken inmiddels over hun eigen communicatielijnen met de burgers, waaronder een eigen website. Verbinding met de site van Welzijn Ermelo draagt bij aan versterking van de onderlinge relatie. De directeur-bestuurder van Welzijn Ermelo is voorzitter van het Management Team Wijkgericht Werken.

Leefbaarheidsteam

Initiatieven van inwoners uit de wijken die de Leefbaarheid versterken kunnen ondersteuning krijgen vanuit het LeefbaarheidsTeam. Dit kan zowel praktisch zijn (b.v. uitleen van materiaal) als ondersteuning en het geven van P.R. aan activiteiten.

De inzet van het LeefbaarheidsTeam richt zich op het bevorderen van sociale ontmoeting en het tegengaan van eenzaamheid.

Vaste activiteiten waren bijgedragen wordt zijn onder meer: Burendag, Het Ermelo Diner (gericht op integratie van Nieuwkomers en het Opa en Oma – project dat oud en jong wil verbinden.

Daarnaast zal het team zich het komend jaar weer aan tal van nieuwe initiatieven verbinden.

Het Sociaal Team

Het Sociaal Team neemt steeds meer een centrale positie in Ermelo in.

Organisaties weten de weg naar het Sociaal Team steeds beter te vinden, waardoor het aantal casussen waar het Sociaal Team bij betrokken is toeneemt.

De gewenste deelname van de GGZ aan het Sociaal Team is tot stand gekomen.

Het werken vanuit het sociaal teammodel vraagt verdere ontwikkeling.

Een issue hierbij is de beperkte mogelijkheid die het Sociaal Team heeft ten aanzien van doorzettingsmacht. Het komt regelmatig voor dat de problematiek duidelijk is en de juiste partijen betrokken zijn, maar dat gewenste/nodige interventies niet kunnen worden uitgevoerd.

Het MT van het Sociaal Team zal in 2020 verder aandacht geven aan hoe de doorzettingskracht beter te organiseren is.

In de wijken

Ontwikkeling de Zanderij

WE is vanuit de gemeente gevraagd deel uit te maken van de kerngroep, gericht op de ontwikkeling van de Zanderij. WE vertegenwoordigt hierin de wensen/ behoefte van de inwoners van Ermelo, specifiek die van de kwetsbare doelgroepen. Om deze belangrijke rol te vervullen zal hiervoor personele formatie worden ingezet.

Activiteiten in West

WE is, vanuit het wijkgericht werken, betrokken bij diverse initiatieven in wijk West. WE draagt bij aan de ontwikkeling en ondersteuning van activiteiten in de wijk, dit in samenspraak met de Westerkerk en de Wijkvereniging West.

Activiteiten in Noord

Wijksteunpunt de Orangerie. Op dit moment is nog niet duidelijk hoe en waar de ontmoetingsactiviteiten voor ouderen gaan plaatsvinden, als de Orangerie eind 2019 voor WE gaat sluiten.

3.2 De Inloop/Loketfunctie: het hart van het Welzijnswerk

Het belang van accommodaties.

Het Sociaal Werk kenmerkt zich doordat zij goed vindbaar is, de toegang laagdrempelig en een groot

bereik kent. De Inloopfunctie vormt de basis van het Welzijnswerk. Welzijn Ermelo heeft drie hoofd-accommodaties waar de inwoners van Ermelo gewoon binnen kunnen lopen.

De reden dat mensen binnenkomen is nooit zomaar. Mensen komen altijd binnen óf vanuit een behoefte aan ontmoeting óf binnen met een vraag.

Voor Jongeren is dat het Jongerencentrum Plaza

Voor Volwassenen is dat de Inloop Pinel

Voor Ouderen de Baanveger (en wijksteunpunten: Noord; locatie nog niet bekend (vervanging Orangerie) en Oost: Triade

In deze accommodaties kunnen inwoners terecht voor alles op het gebied van Welzijn:

met vragen, voor deelname aan ontmoetingsactiviteiten, het doen van vrijwilligerswerk, welzijnsdiensten, zoals de hulpdienst, maatschappelijk werk, adviesgesprekken, maar ook om gewoon een kopje koffie te drinken. Centraal staat de sociale ontmoeting. Hiermee bereikt WE veel inwoners en is hiermee het loket voor alle welzijnsvragen en toegang naar diensten en activiteiten.

Sociale activiteiten

De sociale activiteiten vormen de ruggengraat van het Welzijnswerk.

De zelfredzame inwoners ontplooiën vele activiteiten die kunnen worden ingedeeld als:- educatief- creatief-recreatief en - sportief van aard.

Totaal gaat het hierbij om enkele tientallen activiteiten voor jong tot oud: variërend van kickboksen tot bloemschikken. Een goed beeld hiervan is te vinden op onze website. www.welzijnermelo.nl

Een deel van de activiteiten vindt plaats in eigen beheer van de organisatie en een deel door diverse clubs en verenigingen binnen hun sociaal verband.

Bij beiden staat de sociale ontmoeting centraal.

Laagdrempeligheid en toegankelijkheid zijn hierin de sleutelwoorden. Wekelijks ontmoeten honderden

inwoners van Ermelo elkaar in de diverse locaties van WE.

Uitgangspunt is dat het eigenaarschap bij inwoner ligt en de beroepskracht faciliterend en ondersteunend is.

De vele mogelijkheden en de reuring die hierdoor ontstaat bieden ruimte voor minder zelfredzame

inwoners om mee te doen. Vrijwilligers en

beroepskrachten zetten zich hiervoor in. Dit betekent;

maatwerk leveren: passend bij de interesse en

mogelijkheden van ieder persoon.

Aandachtspunt is ervoor te zorgen dat er voldoende draagkracht is/blijft om het toenemend aantal mensen met een begeleidingsvraag op te nemen binnen de

reguliere activiteiten, zodat zij een plek vinden en kunnen meedoen.

Herhuisvesting

Locaties Raadhuisplein

Er komt een einde aan de huidige huisvesting van WE in de locaties aan het Raadhuisplein en Stationsstraat 118. De gebouwen waar Pinel, Plaza en Maatschappelijk Werk zijn gehuisvest zullen op termijn worden gesloopt. De diensten en activiteiten die daar plaatsvinden zullen worden voortgezet in het toekomstige huisvesting in het gemeentehuis en de Nieuwe Dialoog, waar ook verbouw en nieuwbouw gaan plaatsvinden.

Herinrichting. Voor Welzijn Ermelo is het essentieel dat bij de herinrichting rekening wordt gehouden met een aantal specifieke doelgroepen.

Specifieke doelgroepen.

Om deze doelgroepen te kunnen bedienen heeft WE eigen ruimtes met eigen ingang nodig die door WE zelf worden beheerd. Hierbinnen kunnen welzijnsactiviteiten plaatsvinden in een veilige beschermde omgeving. Dit geldt voor het Jongerenwerk, de doelgroep sociale activering van de Inloop, en bijzondere doelgroepen waaronder de doelgroep mensen met een verstandelijke beperking, bezoekers Autisme café en afnemers van de Voedselbank.

Vanuit Welzijn Ermelo is hier vanaf de eerste plannen steeds aandacht voor gevraagd: in het voortraject heeft Welzijn Ermelo dit aangegeven in het pakket van eisen. Fracties van de politieke partijen hebben zich op uitnodiging van WE laten informeren over het belang van eigen ruimtes in de toekomstige huisvesting. Voor andere diensten en activiteiten voldoen gedeelde en multifunctionele ruimtes uitstekend.

Het kan zelfs winst opleveren; b.v. het huisvesten van het Steunpunt Vrijwilligerswerk en de Hulpdienst achter een balie in de centrale hal van het gemeentehuis.

Dit vergroot de vindbaarheid en formaliseert de positie van de dienst binnen de gemeente.

Ook het delen van werk- en vergaderruimtes kan een positief effect hebben: door het ontmoeten van anderen kan kruisbestuiving plaatsvinden.

De Orangerie: Wijksteunpunt Noord

Met het voornemen van de sloop van de Dillenburg, zal de Orangerie een andere bestemming krijgen.

Dit Wijksteunpunt is 27 jaar geleden tot stand gekomen op initiatief van de gemeente Ermelo en in samenwerking met de rechtsvoorgangers van de Zorggroep NoordWestVeluwe en Welzijn Ermelo (destijds de Stichting Welzijn Ouderen Ermelo).

Doel was een Wijksteunpunt voor de ouderen in Ermelo Noord, waar zij terecht konden voor welzijnsdiensten en

activiteiten.

Dagelijks zijn er activiteiten in De Orangerie en Welzijn Ermelo wil dat deze ook na de sloop worden voortgezet in een andere locatie in wijk Noord.

Welzijn Ermelo is met de Zorggroep in gesprek over de mogelijkheid om de activiteiten straks voort te zetten in de Kamer van de Buurt in het nieuwe zorgcomplex Kroondomein in de nieuwbouwwijk die op dit moment wordt gerealiseerd op de oude locatie Rehoboth.

Welzijn Ermelo is van mening dat er van de welzijnsactiviteiten een aantrekkingskracht uitgaat op andere buurt/wijkgenoten.

Activiteiten brengen levendigheid met zich mee, wat een versterkende werking heeft op de sociale cohesie in de wijk.

3.3 Diensten en Hulpverlening

Welzijn Ermelo biedt naast de collectief georganiseerde activiteiten ook individuele ondersteuning en hulpverlening. Dankzij het grote bereik komen bezoekers in contact met de welzijnsdiensten, zoals Jongerencoaching, Schuldhulpverlening, Hulpdienst, Ouderenadvies en Maatschappelijk Werk.

Er is hierbij een kruisbestuiving tussen welzijnsactiviteiten en individuele ondersteunde diensten.

De interne samenwerking en doorverwijzing is gericht op het bieden van goed maatwerk en de ondersteuning die aansluit bij de vraag. Hierbij is aandacht voor de onderlinge samenhang van problemen, zoals laaggeletterdheid, eenzaamheid en schulden. Wanneer er sprake is van overlap en/of samenhang tussen deze probleemvelden willen we het probleem achter het probleem in beeld krijgen.

Door te signaleren en samen te werken met ketenpartners kunnen problemen in onderlinge samenhang worden benaderd en aangepakt, passend bij de integrale benadering van 1 gezin-1 plan. Dit is ook de visie van waaruit het sociaal team werkt.

Belangrijk hierbij is de mogelijkheid om achter de voordeur bij mensen te komen. Dit kan vanuit het sociaal team en bijvoorbeeld door gebruik te maken van de signaleringsfunctie van woningcoöperaties als UWoon. Sociaal werkers zijn alert in het maken van koppelingen vanuit al aanwezige informatie in het registratiesysteem van WE en het Sociaal Team. Intern wordt er contact gelegd, conform de afspraken interne en externe doorverwijzing. Daarnaast kunnen zaken besproken worden in een casusoverleg. Doel is om hierbij in te zetten op het duurzaam oplossen van problemen.

4. Thema's

De thema's die in 2020 centraal staan, zijn:

- Eenzaamheid
- Langer zelfstandig Thuis
- Dementie

Daarnaast kent elk werkveld haar eigen thema's en speerpunten.

4.1 Eenzaamheid

Eenzaamheid is zo oud als de mensheid, maar staat meer dan ooit in de belangstelling. Actuele ontwikkelingen vergroten het risico dat mensen met eenzaamheid te maken krijgen: dubbele vergrijzing (steeds meer ouderen die gemiddeld steeds ouder worden), afbouw van de verzorgingsstaat (iedereen moet zelfredzaam zijn en zo lang mogelijk zelfstandig thuis blijven wonen) en hoge eisen aan de kwaliteit van leven (intensief streven naar een gelukkig bestaan met goede sociale relaties). Daarnaast is steeds meer bekend over de negatieve gevolgen van eenzaamheid voor individu en samenleving. Daardoor neemt het gevoel van urgentie om eenzaamheid aan te pakken bij samenleving en overheid toe.

Soorten eenzaamheid. Er bestaan verschillende soorten eenzaamheid. Het kan bij eenzaamheid gaan om het aantal contacten en/of de kwaliteit van de contacten. Afhankelijk daarvan wordt gesproken over sociale eenzaamheid of emotionele eenzaamheid. Soms voelt iemand beide, dan wordt ook wel gesproken over gecombineerde eenzaamheid.

Oorzaken en gevolgen.

Er zijn uiteenlopende oorzaken en gevolgen van eenzaamheid. Eenzaamheid kan ontstaan als door een persoonlijke of externe omstandigheid het sociaal netwerk verandert of een naaste gemist wordt. De gevolgen van eenzaamheid zijn groot. Zeker als het langdurig aanhoudt, leidt eenzaamheid tot gezondheidsrisico's, minder meedoen in de samenleving en een gevoel dat welzijn of geluk tekortschiet. Eenzaamheid verhoogt zelfs de kans op voortijdig overlijden. Er kan een vicieuze cirkel ontstaan waarbij gevolgen de eenzaamheid versterken.

Wat kan Welzijn Ermelo hierin betekenen?

Bij Welzijn Ermelo staan alle diensten en activiteiten van WE in verbinding met het thema eenzaamheid.

Dit kan zijn dicht bij huis, in eigen buurt of wijk en in accommodaties.

Vanuit het wijkgericht werken zetten dragen het Leefbaarheidsteam en Sociaal Team bij aan het tegengaan van eenzaamheid, door inzet op vergroten van sociale cohesie en het bieden van ondersteuning dicht bij huis.

In de visie van WE is het belangrijk dat iedereen zich welkom voelt, er aandacht is, men mee kan doen aan activiteiten en gebruik kan maken van dienstverlening. WE hecht er grote waard aan om het hele jaar door er te zijn voor de inwoners van Ermelo, met name voor hen die dit nodig hebben.

WE heeft daarom in 2019 als beleid vastgesteld om het hele jaar door open te zijn, met uitzondering van de landelijk vastgestelde feestdagen.

52 weken per jaar, dus ook in de zomerperiode en de periode van Kerst & Oud en Nieuw.

Juist in deze periodes voelen veel mensen zich eenzaam en wil WE er zijn, als dat nodig is.

Zo wil WE bijdragen aan het tegengaan van eenzaamheid.

De accommodaties zijn een omgeving gericht op sociale ontmoeting, zo zijn er wekelijks meer dan 60 verschillende activiteiten bedoeld om bij te dragen aan het tegen gaan van sociale eenzaamheid en het voorkomen van een sociaal isolement. Ook kunnen zij mensen uit hun isolement halen. Dit geldt voor alle leeftijden & doelgroepen.

Deelnemers (enkele honderden per week) aan deze activiteiten bezoeken de verschillende locaties van Welzijn Ermelo en komen hier ook in contact met andere diensten en mogelijkheden.

Hierdoor kan maatwerk worden geleverd en geschakeld waar nodig.

Naast de activiteiten zijn ook de diensten gericht zijn op sociale deelname/sociale contacten:

zie hierboven onder: De Inloop/Loketfunctie: het hart van het Welzijnswerk.

Alliantie tegen eenzaamheid. Welzijn Ermelo maakt deel uit van de Strategische Alliantie Veluwe Noord en is hierin actief. In de jaarlijks georganiseerde week tegen de Eenzaamheid zet zij zich extra in op dit thema, aandacht is hierbij gericht op bewustwording en het geven van informatie over alle mogelijkheden van sociale ontmoetingsactiviteiten in Ermelo.

Er is verbinding met eigen of andere initiatieven, zoals lancering maatjesproject, initiatief vanuit de Hulpdienst/Steunpunt.

4.2 Langer zelfstandig Thuis: toename aantal zelfstandig wonende kwetsbare ouderen

In Ermelo wonen relatief veel ouderen: tien procent van de inwoners zijn 75+ -ers.

Het landelijk beleid is er op gericht dat ouderen zolang mogelijk zelfstandig blijven wonen, waar nodig met passende ondersteuning thuis.

Dit betekent voor de samenleving dat er meer beroep wordt gedaan op de voorliggende voorzieningen en informele zorg. Voor Welzijn Ermelo betekent dat er meer aandacht en inzet nodig is voor ondersteuning van ouderen en mantelzorgers.

Doordat ouderen langer zelfstandig (moeten) wonen, ervaren zij meer en vaker problemen op het gebied van wonen en zorg. Dit leidt tot een toename van individuele hulpvragen, o.m. bij het ouderenadvies en het ouderenwerk (activiteiten).

Daarbij zijn de vragen vaak complexer van aard. Verder baart de gecompliceerdheid van de wet- en regelgeving mensen zorgen.

Door de toenemende groep mensen met geheugenproblematiek is de vraag vanuit diverse hoeken (mantelzorgers, POH's, medewerkers Wmo) naar laagdrempelige activiteiten/daginvulling nog steeds groeiend. Voor zover passend, wordt er gekeken naar deelname aan reguliere activiteiten en waar nodig wordt er toegeleid naar maatwerkvoorzieningen (veelal WMO-geïndiceerd)

Wat kan Welzijn Ermelo hierin betekenen?

Er is hierop een brede inzet, waarbij meerdere werkvelden zijn betrokken:

Dit zijn de ouderenwerker/ouderenadviseur, mantelzorgondersteuning, de hulpdienst en ANWB AutoMaatje.

Met uitzondering van de hulpdienst (telefoondienst) zijn deze diensten gecentraliseerd in accommodatie de Baanveger. (Activiteiten worden daarnaast ook aangeboden in wijksteunpunten) Voor ouderen is het prettig om op één centraal punt terecht te kunnen om geholpen te worden met hun vraag. Door de onderlinge verbinding kan eenvoudig worden geschakeld en samengewerkt.

Uitwerking van deze diensten in de bijlage; Toelichting op inzet Werkvelden

Samenwerking

Naast deze interne samenwerking, wordt er samengewerkt met zowel de formele als in formele zorg; te weten:

Wmo-consulenten, praktijkondersteuners huisartsen, casemanagers dementie, mantelzorgconsulent, wijkverpleegkundigen, MEE Veluwe, Sociaal Team, NPV, Rode Kruis, Alzheimer Nederland en de PCOB.

Er zijn momenteel veel initiatieven rondom ouderen.

Deze zijn voornamelijk gericht op samenwerking en afstemming tussen ketenpartners.

Een aantal hiervan zijn:

- Samen ouder worden (een landelijke en gemeentelijk programma)
- Samenwerking ouderenteams en OZO-verbindzorg
- Ermelo Dementievriendelijk
- Lab thema Wonen met Zorg
- Woonzorgcafé
- Alliantie tegen Eenzaamheid
- Werkgroep Dementie Gezond Veluwe
- Werkgroep respijtzorg

Welzijn Ermelo participeert in deze overleggen, maar wil hierbij een kritische kanttekening plaatsen:

Sluit deze veelheid aan initiatieven en overleggen aan bij de behoefte, vragen en noden van ouderen en draagt het bij aan oplossingen of worden dezelfde problemen op meerdere plaatsen besproken.

4.3 Dementie

Dementie staat in 2020 centraal onder de aandacht bij het ouderenwerk en mantelzorgondersteuning. Het aantal mensen met dementie neemt snel toe en dit geldt zeker voor Ermelo met relatief veel oudere inwoners. Zowel voor de mensen zelf die geconfronteerd worden met deze ziekte, als ook de nabije omgeving brengt dit vaak grote problemen met zich mee.

Ermelo wil een inclusieve gemeente zijn, waarbij onder meer ingezet wordt op dat ook mensen met dementie zo lang mogelijk kunnen meedoen in de samenleving. Welzijn Ermelo draagt hieraan bij met het bieden van advies en ondersteuning aan deze ouderen en hun mantelzorgers.

Ondersteuning kan zowel individueel als collectief worden geboden, middels persoonlijke gesprekken en het aanbieden van groepsactiviteiten, waarbinnen maatwerk wordt geboden, zoals Binnen zonder Kloppen, of bijeenkomsten voor mantelzorgers.

Welzijn Ermelo biedt aan vrijwilligers en beroepskrachten trainingen gericht op het omgaan met Dementie.

Maandelijks wordt er een Alzheimercafé georganiseerd in de Baanveger. Deze avonden worden georganiseerd door de stichting Alzheimer Café Nederland, Welzijn Ermelo werkt hierin samen met de lokale werkgroep. Voor elke bijeenkomst wordt er een thema vastgesteld en voorbereid. Voor de meeste thema's wordt er een deskundige spreker uitgenodigd.

Bij deze avonden is ook de ouderenadviseur WE aanwezig is.
Het aantal ouderen met dementie zal de komende jaren verder stijgen.

Dit vraagt goede samenwerking in de keten.
OZO-verbindzorg kan hierbij als communicatiemiddel ondersteunen, vanuit Welzijn werkt de ouderenadviseur in dit systeem.

5. Innovatie

Ruimte voor nieuwe beleidswensen.

Om goed aan te sluiten bij actuele vragen van de samenleving en in te kunnen spelen op maatschappelijke ontwikkelingen wil Welzijn Ermelo kunnen inzetten op gesignaleerde trends.

Nieuwe initiatieven worden eerst intern beoordeeld en waar gewenst en nodig ontwikkelt Welzijn Ermelo nieuw beleid in het Sociale Domein.

Dit betekent dat het Jaarplan 2020 niet in beton is gegoten, maar naast vastgestelde doelen en acties ook ruimte geeft aan nieuwe initiatieven.

Een goede balans tussen innovatie en consistentie is hierin belangrijk.

Dit is een evenwichtsoefening.

Bij nieuwe vragen en initiatieven voor innovatieve projecten, zal er in afstemming met de opdrachtgever gekeken worden of hier financiële ruimte voor kan worden geboden.

Onderzoek Jongerenwerk.

Welzijn Ermelo wil een herijking van het Jongerenwerk, mede met het oog op de herhuisvestingsplannen, waaronder het Jongeren centrum Plaza valt. Aanleiding is de vraag of het huidige Jongerenwerk voldoet aan de behoefte van de jongeren en ketenpartners.

Van oktober 2019 tot medio 2020 wordt er een onderzoeksopdracht uitgevoerd door een stagiair HBO Social Work.

Doel is hoe het Jongerenwerk zo in te richten dat het past bij wat jongeren in deze tijd nodig hebben, zodat het Jongerenwerk haar taken zo optimaal mogelijk kan uitvoeren.

Om hier een goed antwoord op te vinden wordt informatie opgehaald onder de jongeren in Ermelo en de netwerkcontacten.

Wat hebben zij van het Jongerenwerk nodig. Vragen die onder meer worden gesteld:

Voldoet het huidige Jongerenwerk?

Hoe groot is de behoefte aan een Jongeren centrum, voor welke functies en waar moet een Jongeren centrum aan voldoen.

Aandacht voor toename van het aantal jongeren met depressieve klachten

De Jongerenwerkers van WE ontmoeten steeds meer jongeren met depressieve klachten.

Het gebruik van medicatie als antidepressiva onder deze groep jongeren is groot.

Dezelfde signalen komen vanuit het Voortgezet Onderwijs en MBO- opleidingen waar contacten mee zijn.

WE wil, vanuit haar signalerende rol, graag beter zicht krijgen op de omvang van het probleem en wat zij hierin kan betekenen.

Hierover is contact met het CJG en Tactus.

Aandacht voor LHBTI

Welzijn Ermelo en LHBTI. Statistisch gezien is één op de acht inwoners homoseksueel, lesbisch of bi. Dat zou voor Ermelo betekenen dat er ongeveer 3300 mensen tot deze groep behoren. Een veel kleiner deel van de bevolking is transgender, a- of interseksueel. Het gaat daar om 1 op de 200 en 1 op de 300.

Recentelijk is er vanuit politieke hoek aandacht gevraagd voor LHBTI.

Welzijn Ermelo wil een bijdrage aan dit onderwerp geven, het heeft immers alles te maken met persoonlijk en maatschappelijk welzijn. Wij kunnen informeren, faciliteren, horen, zichtbaar maken, meedenken en verwijzen.

Huisvestingsproblemen Jong & Oud

WE signaleert onderstaande huisvestingsproblemen en brengt deze bij de reguliere kanalen onder de aandacht.

Huisvesting voor jongeren.

Er is een groot tekort aan passende huisvestingsmogelijkheden voor Jongeren.

Jongeren moeten vaak vele jaren wachten op zelfstandige woonruimte.

Gevolg is: langer bij ouders blijven wonen, wegtrekken uit Ermelo, illegale bewoning vakantieparken.

Ouderenhuisvesting.

Veel ouderen geven te kennen dat zij behoefte hebben aan mogelijkheden van gezamenlijke huisvesting met andere ouderen.

Het steeds langer zelfstandig wonen, tot het echt niet meer gaat, gaat voor veel ouderen gepaard met gevoelens van onveiligheid en eenzaamheid. Projecten Actief project is het Maatjesproject.

Veel inzet in 2020 op de doorontwikkeling van dit onderdeel van de hulpdienst.

Een geslaagde match bevordert de zelfredzaamheid en gaat vereenzaming tegen

De aanleiding is dat er is steeds meer vraag is naar maatjes, met uiteenlopende type vragen.

Daarnaast neemt de complexiteit toe en is er meer aandacht nodig voor matching en begeleiding.

Er is gekozen om dit in een projectvorm te doen met een projectperiode van twee jaar.

“Ermelose Maatjes “loopt tot september 2020. Het Oranjefonds heeft hiervoor een subsidie toegekend van € 10.000 voor het eerste jaar met vooruitzicht op nog een bedrag van €10.000 voor het tweede jaar.

Hierdoor kan er meer tijd worden geïnvesteerd in het verbeteren van de kwaliteit van de

huidige dienstverlening en het opzetten van een publiekscampagne, gericht op het vinden van meer maatjes die zich voor langere tijd willen verbinden aan dit project. Het project kan worden gezien als een kwaliteitsinjectie.

Het maatjesproject is niet van invloed op de reguliere begroting van 2020.

6. Organisatie

Welzijn Ermelo

6.1 Organisatiestructuur

Welzijn Ermelo is een professionele welzijnsorganisatie die kan voortbouwen op jarenlange ervaring, opgebouwd in de rechtsvoorgangers van de organisatie. Tegelijkertijd is bij de fusie ingezet op een nieuwe manier van werken gebaseerd op de uitgangspunten ‘Welzijn Nieuwe Stijl’. Gekwalificeerde medewerkers en voor hun taak toegeruste vrijwilligers werken nauw samen. De kracht van Welzijn Ermelo is dat zij met een beperkt aantal betaalde medewerkers ruim 300 vrijwilligers weet te mobiliseren.

In de organisatie worden de coördinerende, bedrijfsmatige en ondersteunende taken uitgevoerd door de professionals. Vrijwilligers zijn veelal werkzaam in de uitvoering van de dienstverlening.

De organisatie werkt vanuit een model van raad van toezicht, waarbij de directeur/bestuurder de organisatie leidt en de verantwoordelijkheid draagt voor continuïteit, kwaliteit en financiële gezondheid van de organisatie. De Raad van Toezicht houdt toezicht op de directeur-bestuurder en de algemene zaken in Welzijn Ermelo en staat de directeur-bestuurder met raad ter zijde. De

raad van toezicht bestaat uit minimaal drie personen.

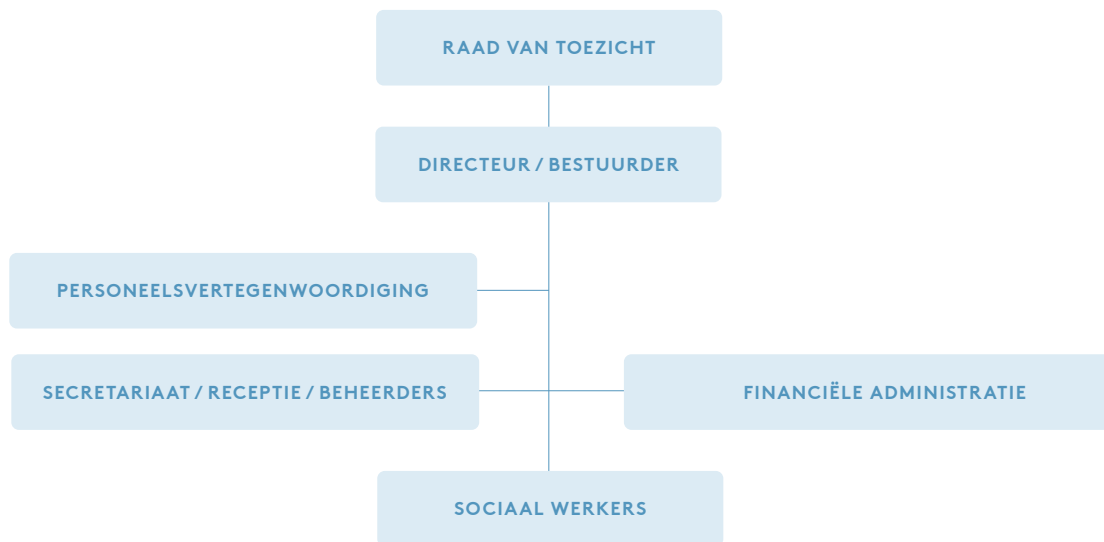
Het huidige aantal leden bedraagt vier personen.

Het team van beroepskrachten faciliteert, activeert en ondersteunt de inwoners van Ermelo die actief zijn als vrijwilliger, deelnemen aan activiteiten, WE bezoeken en/of gebruik maken van de diensten van Welzijn Ermelo.

Buiten de lijnfuncties zijn er nog enkele medewerkers die de organisatie ondersteunen en/of adviseren.

Welzijn Ermelo is een professionele welzijnsorganisatie die kan voortbouwen op jarenlange ervaring, opgebouwd in de rechtsvoorgangers van de organisatie.

Schematisch weergegeven:



6.2 Personeelsbeleid

Personeelsvertegenwoordiging

Welzijn Ermelo kent een PersoneelsVerTegenwoordiging (PVT), bestaande uit drie gekozen medewerkers. Zij geeft werknemers de mogelijkheid om invloed uit te oefenen op beslissingen die het eigen werk aangaan. De PVT-leden overleggen één keer per kwartaal met de directeur en behartigen daarbij de belangen van het personeel.

Veilig Werken

Medewerkers moeten binnen een veilige omgeving kunnen werken.

Het gaat hierbij ook om sociale veiligheid.

Daarom is het belangrijk dat er voldoende aandacht is voor het omgaan met ongewenst gedrag.

De organisatie heeft een aantal protocollen ontwikkeld, om haar medewerkers (zowel de beroepskrachten als de vrijwillige krachten) te beschermen.

De beroepskrachten zijn geschoold in het omgaan met ongewenst gedrag en onveilige situaties.

Vertrouwenspersoon

Welzijn Ermelo heeft een vertrouwenspersoon aangesteld waar medewerkers een beroep op kunnen doen, voor advies en ondersteuning.

Arbodienst

WE is aangesloten bij een Arbodienst, waar medewerkers en directie gebruik van kunnen maken voor begeleiding bij ziekte of (dreigende) uitval.

Jaargesprekken

Eén keer per jaar heeft elke medewerker een gesprek met de directeur-bestuurder, waarin op basis van gelijkwaardigheid en wederzijdsheid gesproken wordt over alle relevante onderwerpen die het werk en functioneren aangaan.

Jaargesprekken zijn een hulpmiddel om de inzet en mogelijkheden van medewerkers goed te benutten.

Deskundigheidsbevordering

Welzijn Ermelo wil als professionele organisatie goed inspelen op maatschappelijke ontwikkelingen.

Daarvoor reserveert WE, ook dit jaar ruimte voor deskundigheidsbevordering.

Om adequaat in te spelen op scholingsbehoefte van zowel beroepskrachten als vrijwilligers, kunnen zij zelf aangeven wat zij aan scholing nodig hebben om de werkzaamheden in hun vakgebied goed uit te voeren of wanneer ontwikkelingen daarom vragen.

Naast het algemene scholingsbudget is er individuele ruimte vanuit het Individuele Keuze Budget (IKB) dat de beroepskrachten kunnen inzetten voor persoonlijke scholingswensen. Ook kan gebruik gemaakt worden van het LoopBaanBudget.

Jaarlijks nemen alle medewerkers deel aan de gezamenlijke BHV- scholing en ontruimingsoefeningen.

Overleg

Welzijn Ermelo hecht aan een efficiënte overlegstructuur, waarbij (lang) vergaderen tot een minimum wordt beperkt, de communicatielijnen kort zijn en afspraken helder worden gecommuniceerd. Dit is ook noodzakelijk in een organisatie waar het merendeel van de medewerkers een parttime dienstverband heeft.

We onderscheiden overleg gericht op informatie-uitwisseling enerzijds en werkontwikkeling anderzijds.

De informatie-uitwisseling vindt plaats in een maandelijks Algemeen Medewerkers Overleg waaraan alle beroepskrachten van Welzijn Ermelo deelnemen.

Daarnaast kent WE:

Vakgroep overleg

Er zijn vijf vakgroepen: de vakgroep Jongerenwerk/ Inloop/Ouderenwerk, vakgroep Ouderenwerk/ Mantelzorgondersteuning, de vakgroep Vrijwilligerswerk/

Hulpdienst, de vakgroep Maatschappelijk Werk en vakgroep Financiële Dienstverlening.

In deze vakgroepen gaat het om uitwisselen van informatie, het delen van kennis en het zoeken van samenwerking en afstemming.

Doel hiervan is dat gebruik maken van elkaars knowhow leidt tot verbetering van kwaliteit van dienstverlening en dat bundeling van inzet [d.m.v. samenwerking/ samenvoeging] leidt tot verhoging van efficiëntie. De vakgroepen houden maandelijks overleg.

OntwikkelTeams

Waar het gaat om het ontwikkelen van nieuwe initiatieven op het gebied van diensten, activiteiten en producten wordt gebruik gemaakt van ontwikkelingsteams die de initiatieven uitwerken. In wisselende samenstelling zoekt de initiatiefnemer hierbij de collega's die beschikken over de expertise die nodig is om tot een succes te komen. Met deze werkwijze maakt de organisatie optimaal gebruik van de kwaliteiten van de medewerkers en wordt de dynamiek binnen de organisatie bevorderd. zie onderstaand stroomschema

Wat	Wie	Toelichting
Idee/ initiatief	Initiatiefnemer (s)	
	Initiatiefnemer (s) met projectmanager	Initiatiefnemer bespreekt het idee en spart hierover met projectmanager, kaders worden besproken en evt. onderzoek naar financiën
	Initiatiefnemer (s)	Initiatiefnemer werkt idee uit tot een voorstel en legt dit voor aan projectteam
	Projectteam *	Beoordeling wel/niet en advisering en samenstelling OT bepalen. Projectteam * Vaste leden: Directeur Fin. adm. Projectmanager Ad-hoc leden; w.o. coördinator Soc.Team/ Leefb.Team
	Ontwikkelingsteam	Inhoud wordt verder ontwikkeld door samengesteld OT-team. Op-aanmerkingen Projectteam worden hierin meegenomen, evenals een financiële paragraaf
	Projectteam	Projectteam stelt definitieve aanvraag op en deze wordt extern ingediend
	Projectteam	Bij positief resultaat afspraken maken over start project

Actueel en Actief zijn de twee Ontwikkelingsteams: Verbinding Werkvelden en Nieuwkomers.

Intervisie

Voor de sociaal werker is het essentieel om goed te reflecteren op het eigen handelen, dit handelen is immers het instrument van de sociaal werker.

Intervisie is gericht op persoonlijke groei en het verder ontwikkelen van beroepsvaardigheden. Inzoomen op eigen gedrag, en dit delen met collega's, geeft zicht op persoonlijke valkuilen en leidt tot nieuwe inzichten.

Door gezamenlijke cursussen, intervisie en het met elkaar ontwikkelen van diensten en producten ontstaat uitwisseling van werkwijze en methodiek. Het in kaart brengen van werkprocessen leidt tot uitwisseling, afstemming en harmonisatie met als doel te komen tot een duidelijke en herkenbare werkwijze en werkstijl.

Dit is zowel belangrijk voor de kwaliteit van de dienstverlening, het sturing kunnen geven aan de organisatie en het kunnen uitdragen van de organisatie naar buiten. De diversiteit van Welzijn Ermelo, met haar werkvelden en disciplines, haar zowel brede als specifieke kennis en aanbod biedt een breed scala aan mogelijkheden.

Doel is zo samen te werken dat de inzet een zo groot mogelijk rendement oplevert.

6.3 Vrijwilligersbeleid

Er zijn meer dan 300 vrijwilligers actief bij de verschillende diensten en het aantal vrijwilligers groeit nog steeds.

Dit mede door het ontwikkelen van nieuwe diensten als ANWB AutoMaatje en Jongerencoaching van A tot Zelf. Voor de vrijwilligers is het in 2017 ontwikkelde Vrijwilligersbeleid van toepassing. Hierin zijn onder meer de regelingen en afspraken vastgelegd die daarbij kunnen ondersteunen.

Bij elke dienst is er een beroepskracht aangesteld als contactpersoon voor de vrijwilligers die aan deze dienst zijn verbonden. Zij zijn aanspreekpunt voor de vrijwilliger en zij hebben de taak de vrijwilligers te ondersteunen bij hun werkzaamheden.

Vrijwilligers verbinden zich aan de organisatie door het ondertekenen van een vrijwilligersovereenkomst.

Welzijn Ermelo vraagt van haar vrijwilligers een Verklaring Omtrent Gedrag (VOG). Voor een aantal diensten, gelden aanvullende afspraken, waaronder de Gedragscode. Het gaat hierbij om dienstverlening in meer kwetsbare situaties, zoals omgaan met vertrouwelijk informatie en 1-op 1 begeleiding.

Bewustwording en preventieve afspraken dragen bij aan het voorkomen van ongewenst gedrag. Dit ter

bescherming van alle betrokkenen, zowel de vrijwilliger als de inwoners die diensten ontvangen.

Kwaliteit van de dienstverlening: Aan vrijwilligers wordt scholing geboden, passend bij de taken die zij bij Welzijn Ermelo verrichten.

Zo ontvangen bijvoorbeeld vrijwilligers van de thuisadministratie een specifieke training en krijgen buurtbemiddelaars, seniorenvoorlichters en vrijwilligers financiële dienstverlening passende cursussen aangeboden.

Vrijwilligersvertegenwoordiging

De VrijwilligersVerTegenwoordiging (VVT), ingesteld in 2016, lijdt sinds medio 2018 een slapend bestaan, dit omdat er weinig interesse is vanuit de vrijwilligers.

Input van de vrijwilligers komt nu vanuit de overleggen, die per dienst worden gehouden.

Dit levert de organisatie bruikbare informatie op.

De nieuwe vrijwilliger

We zien dat er naast de traditionele vrijwilliger een toename van nieuwe vrijwilligers komen die bepaalde beperkingen hebben. Met name inwoners die de Inloop bezoeken met een participatievraag, maakt het doen van vrijwilligerswerk deel uit van hun ontwikkelingstraject.

Dit vraagt om zorgvuldige inzet en extra aandacht voor begeleiding en ondersteuning van betrokken sociaal werkers en van de sterkere vrijwilliger.

7. Kwaliteitsbeleid

7.1 Certificaat

De organisatie werkt aan het verbeteren van de klantgerichtheid van de organisatie door middel van:

- Effectief, actief en betrokken leiderschap
- Effectief procesmanagement
- Inzet van geschikte middelen, omgeving en mensen.

Sinds eind 2016 is Welzijn Ermelo in het bezit van een kwaliteitskeurmerk conform de normen ISO 9001: 2015. Het huidige kwaliteitsmanagementsysteem-certificaat verloopt op 19 december 2019.

De organisatie zal zich opnieuw laten toetsen voor behoud van haar kwaliteitskeurmerk.

WE ziet de toetsing als strategisch hulpmiddel voor:

- Beheersen van relevante risico's
- Benutten van kansen
- Realiseren van de missie, de bedrijfsstrategie en het (kwaliteits-)beleid.

Doel is het kwaliteitsbeleid op orde te houden en waar nodig verbeteringen toe te passen.

7.2 Algemene Verordening Gegevensbescherming [AVG]

Welzijn Ermelo werkt conform de bepalingen die opgenomen zijn in de Algemene Verordening Gegevensbescherming. Het privacyreglement van Welzijn Ermelo is van toepassing op alle uitwisseling van persoonsgegevens die zowel binnen de organisatie plaatsvindt als daarbuiten.

Een punt van aandacht hierbij is om het evenwicht te bewaken tussen werkbaarheid en bescherming van de privacy.

7.3 Management Informatie

Stakeholders

Als organisatie die zich midden in de samenleving beweegt, is een goede relatie met de stakeholders voorwaarde voor het goed uitvoeren van haar taak, samen met de inwoners en netwerkpartners binnen en buiten het Sociale Domein.

Hierbij gaat het zowel om bekendheid als ook om feeling hebben met wat er leeft in de samenleving en het hierop anticiperen.

WE wil weten welke verbindingen er zijn, wat de gezamenlijke belangen/doelen zijn, welke verwachtingen we hebben van elkaar, hoe de toekomst zich ontwikkelt voor onze partner en wat de invloed hiervan is op WE, of welke rol WE daarin kan spelen. Welzijn Ermelo doet dit onder meer door het organiseren van een Jaarlijks Inspiratieontbijt en de input te gebruiken bij het ontwikkelen van beleid.

In 2019 heeft de directeur- bestuurder gesprekken gevoerd met belanghouders gericht op:

- tevredenheidsbeoordeling kwaliteit van dienstverlening
- ontwikkelingsbehoefte
- samenwerking

De opgehaalde informatie wordt als input gebruikt bij het ontwikkelen van het strategisch meerjarenplan (doelen voor de komende jaren stellen/aanscherpen).

8. Begroting

Voor 2020 is de begroting opgesteld op basis van consolidatie van de begroting 2019, deze komt op €1.471.712. Daarmee worden alle bestaande activiteiten en dienstverlening uit 2019 voortgezet. De loonkosten stijgen in 2020 net als in 2019 volgens CAO W&MD met 3,25%, de gemiddelde prijsstijging is c.a. 2%. We komen dan uit op een negatief resultaat van € 6.871. Deze begroting is samen met het werkplan bij de gemeente ingediend.

De gemeente Ermelo heeft eerder aangegeven een subsidieplafond toe te passen. Het subsidieplafond 2019 van € 1.354.682 wordt met 1,7% geïndexeerd en komt daarmee uit op € 1.377.712 voor 2020. Daarnaast is € 21.000 aan extra subsidie toegekend. Het subsidieplafond komt daarmee uit op 1.398.712. In dat geval zal het resultaat uitkomen op € 66.129 negatief.

Wij zijn van mening dat de indexering van de gemeente à 1,7% onvoldoende is ten opzichte van de diverse kostenstijgingen die buiten de invloedssfeer van WE plaatsvinden en zijn daarmee van mening dat WE daardoor onbedoeld gedupeerd wordt. Hierover is een gesprek met de portefeuillehouder aangekondigd.

WE heeft altijd gestreefd naar een innovatiebudget ten behoeve ontwikkelingen in de Ermelose samenleving en een rendement 1% van de omzet. Dat is met ingang van 2020 niet meer mogelijk. Daarnaast achten de directeur-bestuurder en Raad van Toezicht een eigen vermogen van 25% noodzakelijk om de risico's in de exploitatie op te kunnen vangen.

Bijlagen

1. Begrippenlijst en toelichting op inzet per werkveld
2. Indicatorenlijst
3. Maatschappelijke Opgave Sociaal en Zelfredzaam
4. Maatschappelijke Opgave Inclusieve Samenleving

Een uitgebreid overzicht van de activiteiten & diensten is te vinden op onze website: www.welzijnermelo.nl

Bijlage 1. Begrippenlijst hoofdproducten

Wijkgericht werken: Welzijn Ermelo vervult een centrale positie in het Wijkgericht Werken. Zij levert de voorzitter van het MT wijkgericht werken en heeft een sleutelpositie in de twee teams wijkgericht werken: het Leefbaarheidsteam en het Sociaal Team. In de teams heeft de coördinerende taak en levert zij personele inzet.

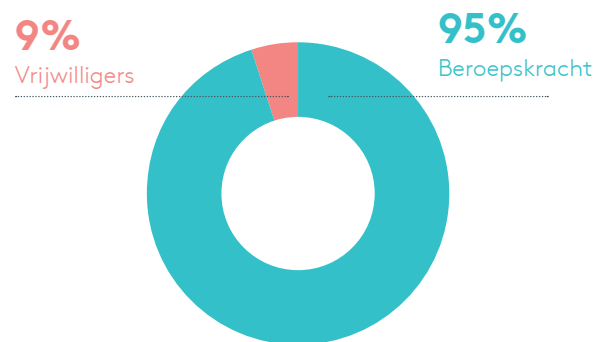
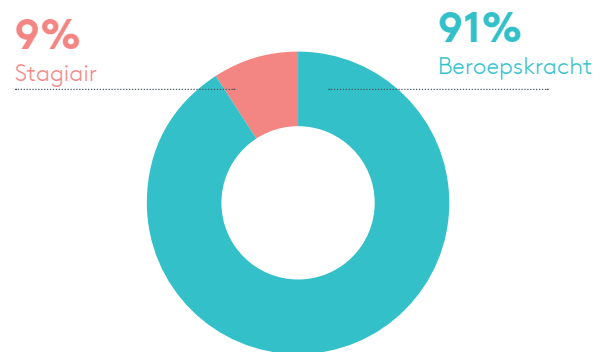
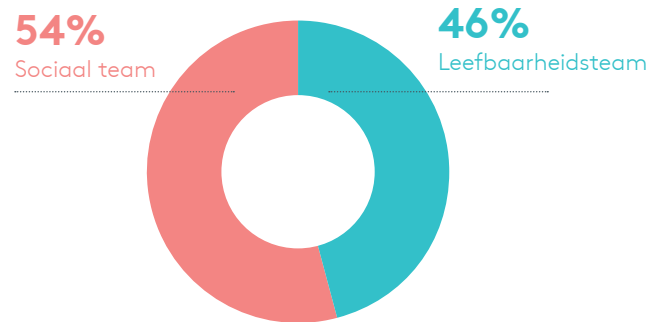
2,4 Fte = 86 uur per week

Leefbaarheidsteam: Doel is samen met bewoners de leefbaarheid in Ermelo te verbeteren en er bijvoorbeeld meer buurtinitiatieven van de grond gaan komen. Welzijn Ermelo is coördinator van en participant in het Leefbaarheidsteam. Het Leefbaarheidsteam bestaat uit medewerkers van de Gemeente Ermelo en Welzijn Ermelo. Zij werken nauw samen met buurtbeheerders van Uwoon, de wijkagenten en bewoners in de wijk. Per activiteit of initiatief wordt er gekeken wie we nodig hebben om er samen een succes van te maken.

1,2 Fte = 42 uur per week

Sociaal team: Het Sociaal Team biedt informatie, advies en kortdurende ondersteuning aan alle inwoners van Ermelo vanaf 18 jaar op het gebied van wonen, verzorging & verpleging, werk & inkomen, sociale contacten & vrije tijd en vervoer. Tevens gericht op voorkomen van problemen (vroeg signalering en preventieve maatregelen). Welzijn Ermelo is coördinator van en participant in het Sociaal Team. Het sociaal team bestaat uit professionals uit verschillende werkvelden. Medewerkers van MEE, Meerinzicht, Welzijn, GGz en de wijkverpleging zijn vertegenwoordigd. Inzet: Beoogd Maatschappelijk Effect: 1. Ermelo is een sociale samenleving met zo zelfredzaam mogelijke inwoners
b. versterken zelfredzaamheid van inwoners
Operationele Doelen: Passende ondersteuning voor wie niet meekan

1,4 Fte = 50 uur per week



Buurtbemiddeling: Buurtbemiddeling helpt mensen om burenruzies op te lossen, Welzijn verzorgt de training/ coaching en begeleiding van de vrijwilligers en levert de coördinator

0,26 Fte = 9,4 uur per week

Accommodatiebeheer

1. Het aanbieden van accommodaties waar sociaal, culturele en maatschappelijke activiteiten kunnen plaatsvinden en het faciliteren van benodigdheden en voorzieningen, waaronder de mogelijk tot verstrekkingen van consumpties.

2. Relatiebeheer huurders en gebruikers gebouwen
Betreft de locaties van Welzijn Ermelo; de Baanveger en de locaties Raadhuisplein: Pinel en Plaza.

1,89 Fte = 68 uur per week

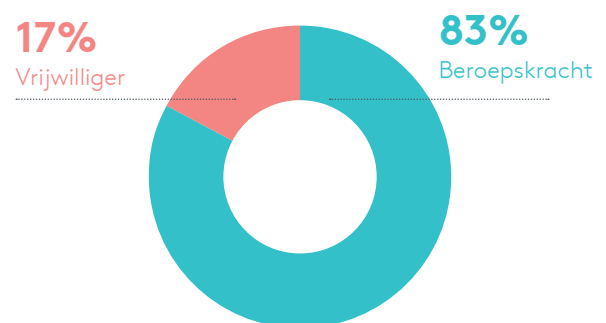
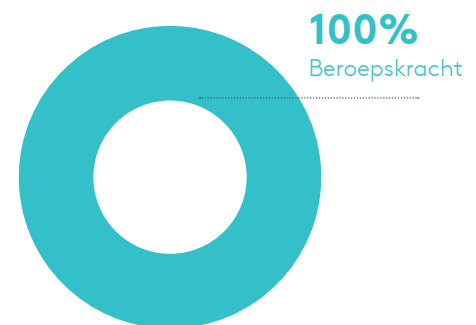
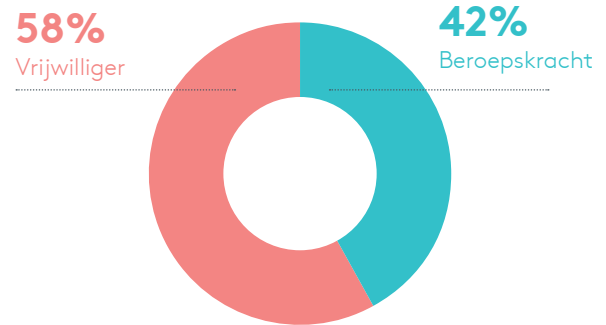
Steunpunt Vrijwilligerswerk

Het Steunpunt Vrijwilligerswerk Ermelo biedt informatie en advies aan vrijwilligers en vrijwilligersorganisaties. We bieden cursussen aan voor vrijwilligers en dragen bij aan de bekendheid van en de waardering voor vrijwilligerswerk door middel van promotieactiviteiten. Daarnaast is er natuurlijk de vacaturebank, voor iedereen die op zoek is naar vrijwilligerswerk of naar vrijwilligers. Tenslotte houden we ons ook bezig met Maatschappelijk Betrokken Ondernemen door bedrijven in de samenleving.

Wat is het

Het Steunpunt Vrijwilligerswerk van Welzijn Ermelo heeft zes basisfuncties:

1. Vraagbaak zijn voor vrijwilligers en vrijwilligersorganisaties
2. Matchen van vraag en aanbod vrijwilligerswerk, o.a. middels de Vacaturebank
3. Het vertalen van maatschappelijke ontwikkelingen naar nieuwe producten en diensten, actueel is het Maatjesproject
4. Deskundigheids-bevordering bieden d.m.v. cursusaanbod voor vrijwilligers, waarbij vraaggericht gewerkt wordt vanuit input organisaties en individuele vrijwilligers.
5. Promotieactiviteiten organiseren
6. Erkennen en waarderen middels begeleiding, ondersteuning en waardering.



Hulpdienst

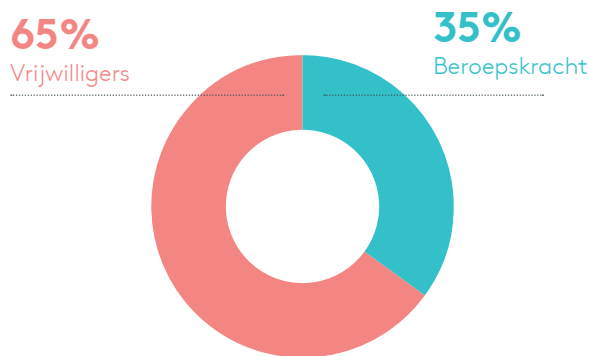
Een belangrijk onderdeel van het Steunpunt is de Hulpdienst

De Hulpdienst biedt hulp in de thuissituatie wanneer er geen of onvoldoende beroep kan worden gedaan op iemand in de eigen omgeving.

De Hulpdienst werkt met vrijwilligers die ingezet kunnen worden op het gebied van praktische hulp en sociale ondersteuning; zoals

- Boodschappendienst
- Klussen in en om het huis
- Maatjes; iemand met wie u sociaal contact heeft en/of iets mee onderneemt;
- Tuinonderhoud

1,27 Fte = 45,7 uur per week



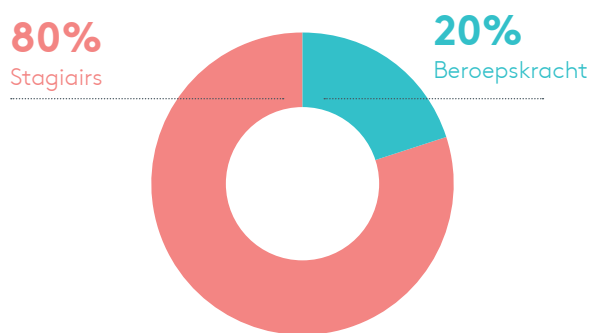
Maatschappelijke stage

Welzijn Ermelo is stagemakelaar voor Ermelo en draagt als (externe) bemiddelaars zorg voor een goede communicatie tussen scholen en stagebieders.

MaS is een onderdeel van het Steunpunt Vrijwilligerswerk en brengt vraag en aanbod van maatschappelijke stages bij elkaar.

Vrijwilligerswerk in het kader van de maatschappelijke stage kan leerlingen voorbereiden op volwaardige deelname aan de samenleving en inhoud geven aan het begrip burgerschap.

0,71 Fte = 25,6 uur per week



Servicepunt Mantelzorg

Het Servicepunt Mantelzorg biedt ondersteuning aan mensen die direct betrokken zijn bij de zorg aan/ begeleiding van mensen met een chronische ziekte of handicap.

Het Servicepunt biedt informatie, geeft advies en verzorgt de mantelzorgwaardering.

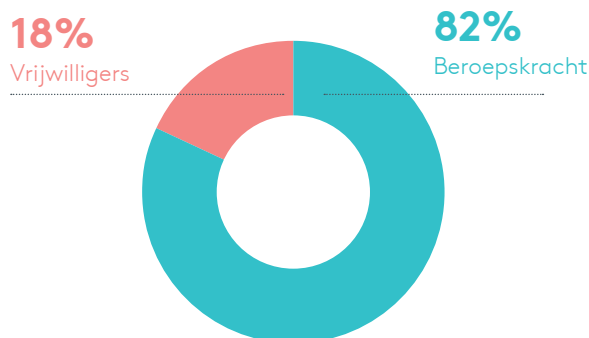
Ondersteuning van de mantelzorgers is een belangrijke pijler binnen de vrijwillige inzet en informele zorg is de.

Naast andere diensten op het gebied van de informele zorg, waaronder de Hulpdienst en het Steunpunt Vrijwilligerswerk, zet Welzijn Ermelo 0,5 formatie beroepskrachten in voor het Servicepunt Mantelzorg.

Hiervan wordt 8 uur ingezet op de ondersteuning van de jonge mantelzorgers en 10 uur op ondersteuning van de volwassen/oudere mantelzorgers.

Binnen de gemeente Ermelo zijn 650 mantelzorgers bij WE in beeld, waarvan 70 jongeren.

De mantelzorger is, door de dagelijkse omgang met de zorgvrager, dicht betrokken bij de zorg en hierdoor van grote, vaak onmisbare betekenis.



Er wordt vaak veel van de mantelzorg gevraagd en het is daarom van groot belang dat zij voldoende ondersteund worden.

Wanneer er een goede balans is tussen draagkracht en draaglast, is de mantelzorg in staat om de zorg te blijven bieden.

Inzet WE

Het Servicepunt Mantelzorg zet zich in om het de volgende effecten te bereiken.

1. Mantelzorgers van alle leeftijden ontvangen ondersteuning die hun eigen kracht versterkt en die aansluit op de behoeften.
2. Mantelzorgers kunnen eenvoudig en tijdig passende ondersteuning inschakelen en durven daar een beroep op te doen;
3. Mantelzorgers voelen zich gewaardeerd doordat hun inzet erkend en herkend wordt;
4. Er is goed en frequent contact met mantelzorgers en meer mensen worden bereikt met beschikbare informatie.

0,61 Fte = 22 uur per week

Maatschappelijk werk

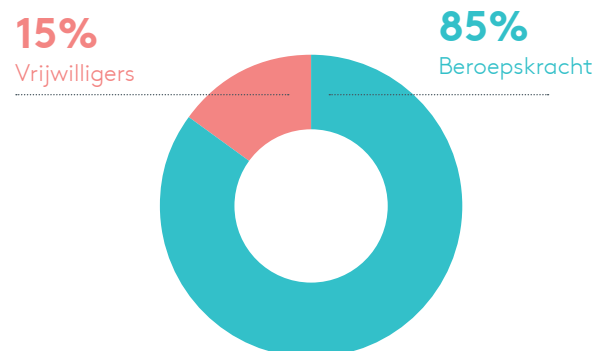
Maatschappelijk werk biedt ondersteuning op verschillende (leef)gebieden zoals; huisvesting, financiën, sociale relaties, psychisch functioneren, zingeving, gezondheid, praktisch functioneren, werk en activiteiten.

- Zowel individuele gesprekken als gezamenlijke gesprekken met bijvoorbeeld partner of familie;
- Groepsgericht werk. Bijvoorbeeld op gebied van assertiviteit;
- Hulp bij Financiën en Schulden en toeleiding naar schuldhulpverlening.

Uitgangspunt is kijken wat iemand zelf kan en waarin de omgeving steun kan bieden. Waar nodig en gewenst werken we samen met andere organisaties.

Doel is inwoners dat (weer) zo zelfredzaam mogelijk worden.

2,38 Fte = 86 uur per week



Jongerenwerk

Het jongerenwerk is een laagdrempelige voorziening voor in principe alle jongeren, die diverse verschijningsvormen kent. Jongerenwerkers begeleiden procesmatig (groepen) jongeren (meisjes en jongens) in de leeftijd van 12 tot 24 jaar in de vrije tijd, in aansluiting op hun leefwereld en sociale omgeving. Het jongerenwerk richt zich op gedragsbeïnvloeding, het leren aangaan van sociale verbindingen met anderen, zoals leeftijdsgenoten, buurtbewoners en organisaties, het bevorderen van persoonlijke ontwikkeling en het stimuleren van maatschappelijke participatie. Zelfwerkzaamheid en sociale weerbaarheid van de jongeren staan centraal bij het uitvoeren van recreatieve en educatieve activiteiten, cursussen, dienstverlening, informatie, advies en voorlichting en belangenbehartiging.

Het jongerenwerk heeft een ambulante en een reguliere tak.

Het jongerenwerk in Ermelo werkt zowel vraag- als aanbodgericht, dus er wordt ingespeeld op de (toenemende) vraag van jongeren alsmede dat het jongerenwerk zelf thema's ontwikkelt en aanbiedt aan verschillende doelgroepen.

Kindpakket In de stichting Leergeld werken de gemeenten Putten, Harderwijk, Zeewolde samen om kinderen van 4 tot 18 jaar kansen te bieden om mee te doen aan activiteiten. Het gaat om kinderen waarvan de ouders zelf onvoldoende financiële middelen hiervoor hebben. Het Jeugdfonds Sport en Cultuur, Kinderhulp en Jarige Job vallen hieronder. Vrijwilligers zetten zich hier actief voor in. De jongerenwerker van Welzijn Ermelo heeft hierin een coördinerende taak, onder meer in de begeleiding. Hier zijn zo'n 5 uur per week mee gemoeid. Deze uren zijn apart begroot.

3,98 Fte = 143 uur per week

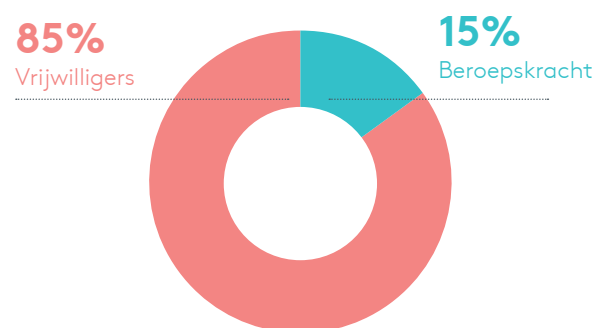
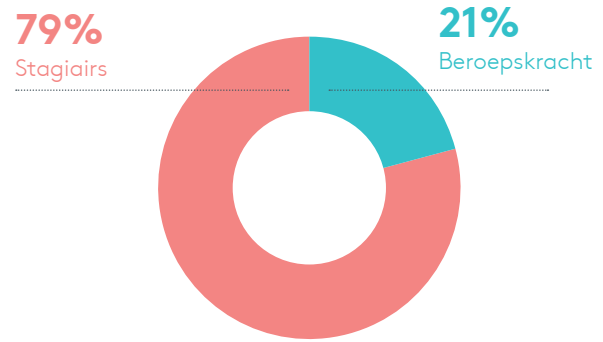
Daarnaast werken de Jongerenwerkers in het Leefbaarheidsteam voor 0,14 Fte en het Sociaal Team voor 0,55 Fte.

Sociale Activering (De Inloop)

De Inloop is een plek waar alle inwoners van Ermelo welkom zijn om elkaar te ontmoeten, iets te vragen of iets te doen.

Hoofddoelen:

- ontspanning en ontmoetingsfunctie
- sociale activering (maatwerk) meer zicht op de mogelijkheden van mensen om zich te ontplooiën middels persoonlijk traject
- verbindingen leggen met netwerken en samenwerken.



WE ziet de sociale activering die de Inloop biedt, als een belangrijke tree van de participatieladder.

De Inloop werkt vanuit de inclusieve benadering en levert, als collectieve voorliggende voorziening, een belangrijke bijdrage aan de maatschappelijke deelname van bezoekers met een vraag op het gebied van maatschappelijke participatie. De achtergrond van deze bezoekersgroep is divers, veelal is er sprake van GGZ-problematiek, of zijn er andere problemen/beperkingen van invloed.

De kenmerken van de Inloop zijn dat het vrijblijvend is, het is een plek waar kwetsbare burgers kunnen ontspannen binnen een ongedwongen omgeving en de gelegenheid biedt om elkaar op gelijkwaardige manier te ontmoeten.

Zij wil bestaande contacten met netwerkpartners verder uitbouwen en zich hierbij verbinden aan maatschappelijke initiatieven op het gebied van participatie.

De Inloop is de afgelopen jaren als pilot door de gemeente apart gesubsidieerd. De Inloop heeft zich in de afgelopen drie jaar bewezen een essentieel onderdeel van Welzijn Ermelo te zijn.

Op basis van de behaalde resultaten, zie evaluatierapportages 27-9-2018 en juni 2019 t.b.v. de gemeente, wil WE deze dienstverlening voortzetten als reguliere dienst.

4,46 Fte = 160,6 uur per week

Ouderenwerk

Het ouderenwerk kent twee met elkaar in verbinding staande werkvelden: dit zijn de activiteiten en diensten

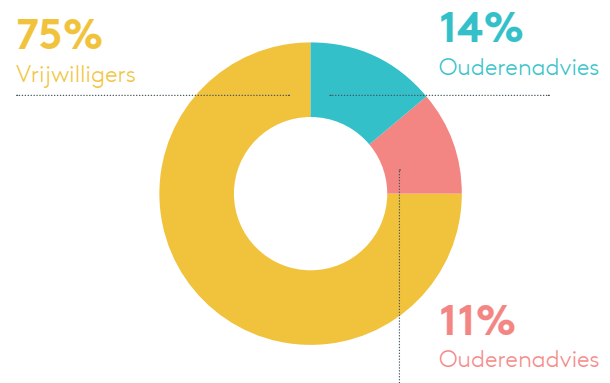
1. Activiteiten

Er is een breed scala aan activiteiten gericht op sociale ontmoeting.

De activiteiten worden georganiseerd en uitgevoerd door vrijwilligers met ondersteuning van een sociaal werker. (ouderenwerker)

In meerdere locaties dagelijks tientallen activiteiten met verschillend karakter en op divers niveau : educatief, creatief, beweging/gezondheid, informatief en recreatief.

Het ouderenwerk kent een groot bereik, en draagt eraan bij dat ouderen actief blijven meedoen in de samenleving. Signalen worden opgevangen en waar nodig kan ondersteuning worden geboden (ouderenadviseur) of verbinding worden gemaakt met andere welzijnsdiensten



2. Diensten

Ouderenadvies

Voor vragen op het gebied van wonen, zorg en welzijn, of hulp bij het aanvragen van voorzieningen, Preventieve 75+ huisbezoeken hebben het doel 75 plussers informatie te geven over de mogelijkheden met betrekking tot hulp- en dienstverlening. Bij verdergaande vragen kan de ouderenadviseur contact opnemen. Maaltijd-aan-huis-service; voor ouderen die niet meer hun eigen maaltijd kunnen verzorgen. Deze service heeft ook een signalerende functie

6,2 Fte = 223 uur per week

Financiële Dienstverlening

Doel is financiële problemen voorkomen, dan wel vroegtijdig op te lossen en zwaardere problemen voorkomen. Onder de dienst vallen:

Financieel Café

Wekelijks georganiseerde laagdrempelige Inloop voor alle (kortdurende) vragen op financieel-administratief gebied
Thuisadministratie

De thuisadministratie biedt zowel kortdurende, middellange tot langdurige ondersteuning: ondersteuning waarbij langere tijd wordt ondersteund op, veelal in de thuissituatie. De ondersteuning varieert van relatief korte interventies waarbij de cliënt het al snel weer zelf kan oppakken, tot langdurige ondersteuning (langer dan een jaar).

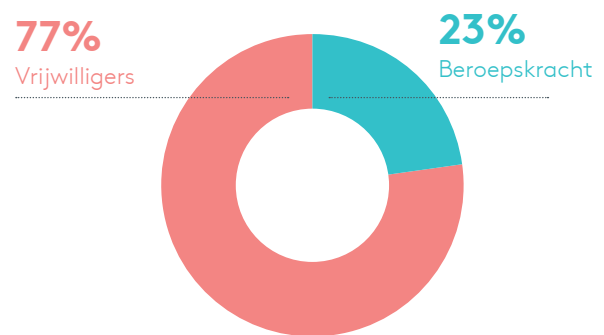
Belastinghulp

Jaarlijks worden er meer dan 100 belastingaangiften verzorgd door de vrijwilligers Belastinghulp. In de meeste gevallen het doen van belastingaangifte over één of meerdere belastingjaren; in andere gevallen breidt de dienstverlening zich uit tot ondersteuning bij problemen met de Belastingdienst waarbij bezwaar gemaakt moet worden, betalingsregelingen moeten worden getroffen of bepaalde ingewikkelder correcties moeten worden doorgevoerd.

Doorontwikkeling

Met het financieel café als laagdrempelige loketfunctie wil, WE de centrale ingang zijn waar inwoners van Ermelo terecht kunnen met vragen over financiën en schulden, administratie en aangifte van belasting. Waar nodig kan ondersteuning worden geboden en worden netwerkpartners op het gebied van financiële dienstverlening betrokken, waaronder Humanitas, Westerbeek en Schuldhulpmaatje.

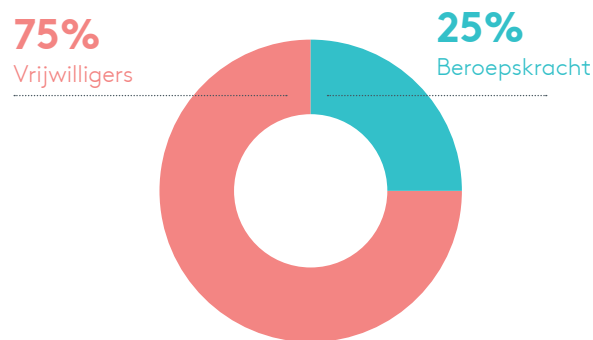
2,06 Fte = 74,2 uur per week



ANWB AutoMaatje

Bij ANWB AutoMaatje vervoeren plaatsgenoten met hun eigen auto minder mobiele mensen die niet meer zelf voor vervoer kunnen zorgen of lastig van de bestaande vervoersdiensten gebruik kunnen maken. Door ANWB AutoMaatje Ermelo toe te voegen aan het bestaande plaatselijke vervoersnetwerk kunnen ook de minder mobiele mensen weer deel uit gaan maken van het sociale en maatschappelijke leven.

1,34 Fte = 49 uur per week



Overzicht Totale inzet, verdeeld over diensten

	Beroeps-krachten	Vrijwilligers	Stagiairs
Sociaal Team	1,33	0,07	0,1
Leefbaarheidsteam	1,06		
Buurtbemiddeling	0,11	0,15	
Accomodatiebeheer	1,89		3,14
Jongerenwerk	0,84		
Sociale Activering De Inloop	1,14	3,79	
Hulpdienst	0,44	0,83	
Steunpunt Vrijwilligerswerk	0,7	0,14	0,57
Maatschappelijke Stage	0,14		
Mantelzorgondersteuning	0,5	0,11	
Financiële Dienstverlening	0,47	1,59	
Maatschappelijk Werk	2,03	0,35	
Ouderenwerk	1,56	4,64	
Automaatje	0,33	1,35	

Formatie in FTE beroepskrachten per werkgebied

	Beroeps-krachten	Vrijwilligers	Stagiairs
Wijkgericht werken	1,4	0,22	0,1
Jongerenwerk	0,84		
Sociale Werk Volwassenen	3,58	7,6	0,57
Maatschappelijk Werk	2,03	0,35	
Ouderenwerk	1,56	4,64	
Buurtbemiddeling	0,11	0,55	

Formatie in FTE vrijwilligers per werkgebied

	Vrijwilligers	Stagiairs
Wijkgericht werken	0,22	0,1
Jongerenwerk		
Sociale Werk Volwassenen	7,6	0,57
Maatschappelijk Werk	0,35	
Ouderenwerk	4,64	
Buurtbemiddeling	0,55	

Verdeling stagiairs

	Vrijwilligers
Wijkgericht werken	0,1
Jongerenwerk	3,14
Sociale Werk Volwassenen	0,57
Maatschappelijk Werk	
Ouderenwerk	
Buurtbemiddeling	

Bijlage 2. Gebruikte Indicatoren



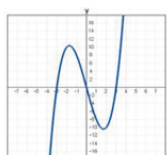
1. Bereik

Registratie aantallen bezoekers/deelnemers



2. Differentiatie

Registratie vragen Aard/type vraag



3. Resultaten

Metingen/vooraf te bepalen waarden



4. Tevredenheid

Klanttevredenheidsonderzoek/
Verhalen/quotes/filmpjes



5. Besparing

Maatschappelijke prijslijst
Maatschappelijke
Effectencalculator
Kosten

Bijlage 3. Maatschappelijke Opgave Sociaal en Zelfredzaam

Beoogd maatschappelijk effect

Ermelo is een sociale samenleving met zo zelfredzaam mogelijke inwoners

Verbindingen met maatschappelijke opgaven

- Participatie
- Gezond en energiek

Ermelo is een sociale samenleving

Versterken zelfredzaamheid van inwoners

Versterken sociale cohesie

Accommodatie
beheer

Samen met inwoners Leefbaarheid vergroten

Wijkger.werken
Leefbaarheidsteam
Buurtbemiddeling

Ondersteunen Vrijwilligers

Steunpunt
Vrijwilligers-
werk
Ondersteuning
Vrijwilligers WE

Ondersteunen mantelzorg

Mantelzorg
ondersteuning

Versterken burgerinitiatief

Wijkger. werken
Leefbaarheids-
team Buurt-
bemiddeling

Vergroten maatschappelijke deelname jeugd

Jongerenwerk

Zolang mogelijk zelfstandig functioneren

Ouderadvies
Ouderenwerk
Hulpdienst
Maatschappelijk
werk

Zolang mogelijk deelnemen aan het maatschappelijk verkeer

Hulpdienst
Ouderen-advies
Ouderenwerk
Maatschappelijk
werk

Voorkomen, vroegtijdig signaleren en oplossen problemen

Jongerenwerk
Hulpdienst
Ouderadvies
Maatschappelijk
werk
Social Team

Passende ondersteuning voor wie niet meekan

Jongerenwerk
Sociaal Team
Hulpdienst
Ouderadvies
Ouderenwerk
Maatschappelijk
werk

Passende woonvoorzieningen

Bijlage 4. Maatschappelijke Opgave Inclusieve Samenleving

Beoogd maatschappelijk effect

Ermelo is een inclusieve gemeente, iedereen draagt bij en telt mee

Verbindingen met maatschappelijke opgaven

Sociaal en zelfredzaam

Verhogen arbeidsparticipatie

Verhogen maatschappelijke participatie

Duurzame
en inclusieve
arbeidsmarkt

Borgen
solidariteit

Garanderen
bestaans-
minimum

Voorkomen en
bestrijden van
schulden

Financiële
dienstverlening

Financiële
dienstverlening

Alle
Ermelo-ers
ontwikkelen

Integratie
nieuwkomers en
statushouders

Iedereen doet
mee naar
vermogen

Wegnemen van
belemmeringen
voor
participatie

De Inloop

De Inloop
Maatschappelijk
werk

Steunpunt (mas)
Hulpdienst
De Inloop

ANWB
AutoMaatje



IJsbaanweg 45
3851 CP Ermelo

0341 567 000
©2020